



**Программа «Поддержка Парламентского контроля в Управлении  
Государственными Финансами и бюджетной прозрачности»**

Для Комитета МН МО РТ по экономике и финансам

**АНАЛИТИЧЕСКАЯ ЗАПИСКА ПО ИСПОЛНЕНИЮ  
ГОСУДАРСТВЕННОГО БЮДЖЕТА ЗА ПЕРВОЕ ПОЛУГОДИЕ 2016  
ГОДА (ПРЕДВАРИТЕЛЬНЫЕ ДАННЫЕ)**

г. Душанбе

## **Введение**

Данная аналитическая записка является ежеквартальным обзором оценки исполнения государственного бюджета, выполняемого экспертами Секретариата Комитета МНМО РТ по экономике и финансам (КЭФ МНМО РТ). Основные результаты анализа рассматриваются на слушаниях Комитета, по итогам которых принимается протокол заседания, который затем направляется в соответствующие министерства для исполнения.

По результатам проведенных слушаний 10 июня 2016 года по исполнению Государственного бюджета за первый квартал 2016 года Комитетом было поручено Секретариату совместно с Министерством финансов Республики Таджикистан (письмо КЭФ МНМО РТ за №1034, от 15 июня 2016 г.), детально рассмотреть вопрос налоговых поступлений, в частности НДС и социальный налог (п. 4 протокола слушаний). Во исполнение данного поручения, в представленной записке рассмотрены фактическое поступление этих налогов с точки зрения сравнения динамики этих налоговых поступлений с динамикой налогооблагаемых баз. Кроме того, в приложении к данной записке представлены вопросы планирования этих налогов.

В целом данная записка в значительной мере отличается от предыдущей с точки зрения включения в данный анализ экономических показателей официальной статистики.

## **Анализ исполнения государственного бюджета за 1-е полугодие 2016 г.**

### **1. Экономическое развитие в первом полугодии 2016 г.**

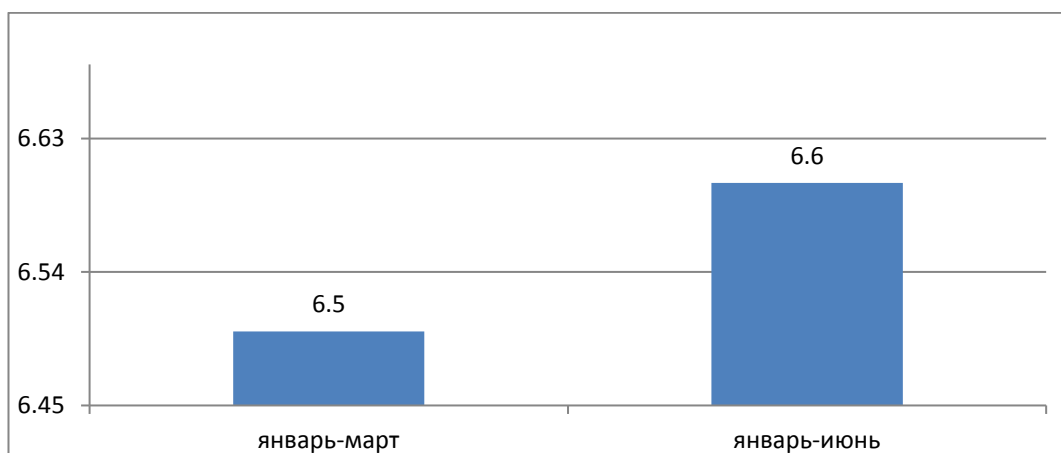
Согласно данным Агентства по статистике при Президенте Республики Таджикистан<sup>1</sup> произведенный валовый внутренний продукт за январь – июнь сложился в сумме 21979,3 млн. сомони и темп прироста ВВП за январь – июнь 2016 года составил 6,6% по сравнению с аналогичным периодом прошлого года. Экономика страны демонстрирует определенную устойчивость, так темп прироста ВВП по итогам закончившегося полугодия

---

<sup>1</sup> В качестве основного статистического источника экономических показателей используется ежемесячные статистические сборники «Социально-экономическое развитие Республики Таджикистан», опубликованные в 2016 г., Агентство по статистике при Президенте Республики Таджикистан

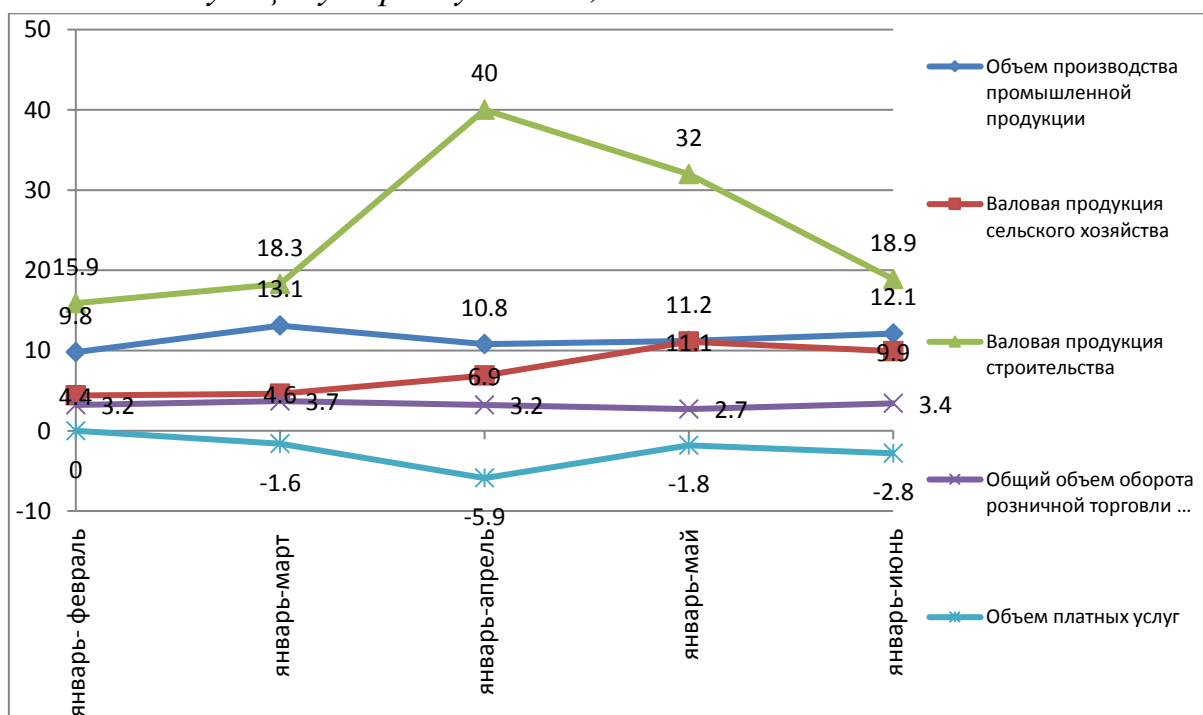
увеличился на 0,1 процентного пункта по сравнению с первым кварталом 2016 г. (см. рис.1).

Рис. 1. Темп прироста ВВП за 1-е полугодие 2016 г, в %



Существенную роль в росте ВВП сыграли производственные сектора, которые продемонстрировали заметный рост за январь-июнь 2016 г. Наиболее высокие темпы прироста (рис.2) по сравнению с соответствующим периодом прошлого года наблюдаются в таких секторах как: в строительстве, где валовая продукция увеличилась на 18,9%; в промышленности, чья валовая продукция увеличилась на 12,1% и в сельском хозяйстве, где валовая продукция увеличилась на 9,9%. В то же время общий объем прироста оборота розничной торговли составил только 3,4%.

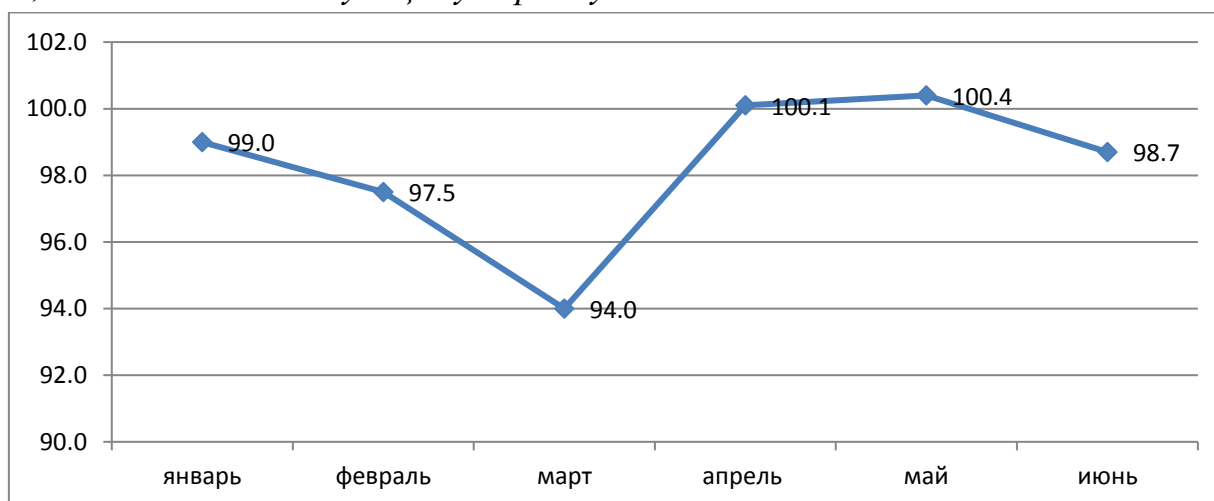
Рис. 2. Основные экономические показатели за январь - июнь 2016 г. к соответствующему периоду 2015 г., в %



Несмотря на положительные тенденции в реальном секторе экономики отмечаются и негативные тенденции, так объем платных услуг сократился на 2,8% по сравнению с соответствующим периодом прошлого года.

В течение первого полугодия 2016 г. в реальной заработной плате отмечались негативные тенденции, что особенно заметно было в первом квартале 2016 г. Несмотря на то, что во втором квартале наметился перелом в положительную сторону, однако он оказался неустойчивым, положительные тенденции мая-июня сменились падением заработной платы в реальном выражении в июне. В целом это привело к тому, что по итогам всего полугодия 2016 г. реальная заработная плата сократилась на 1,2%. Не совсем ясны причины снижения заработной платы на фоне экономического роста, однако можно отметить, что годовая инфляция определенно повлияла на индекс реальной заработной платы.

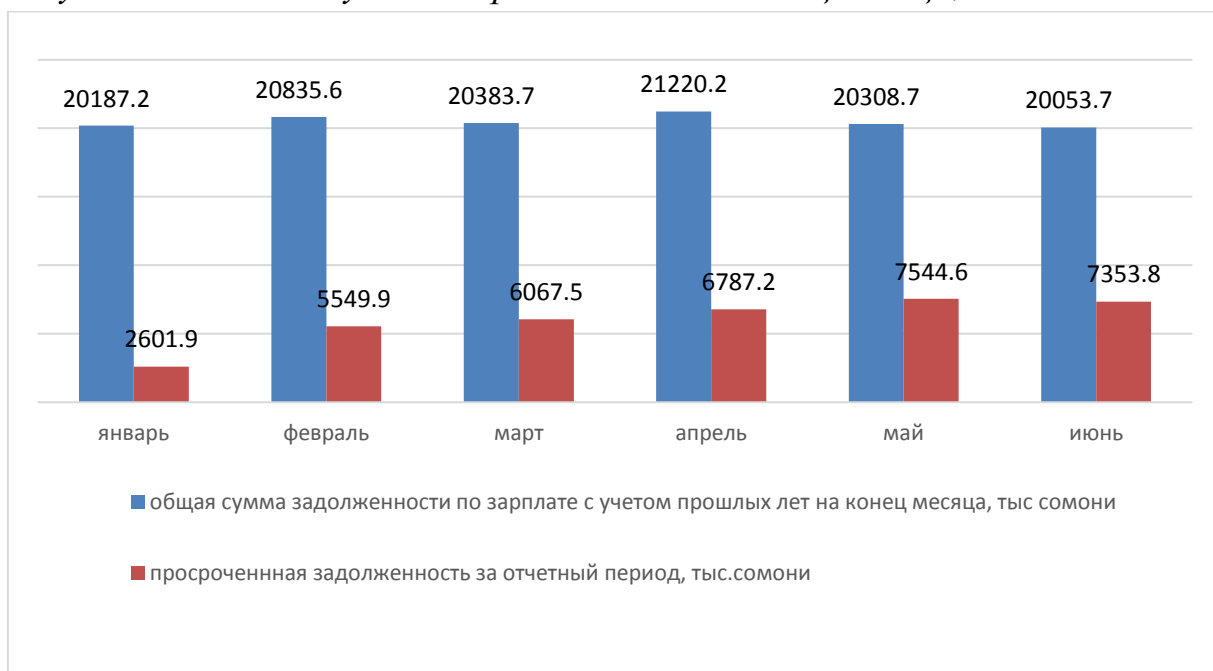
*Рис. 3. Темпы роста реальной заработной платы в 1-ом полугодии 2016 г., в % к соответствующему периоду 2016 г.*



В целом, снижение реальной заработной платы составило – 1,2% за 1-е полугодие 2016 г. по сравнению с аналогичными показателями 2015 г.

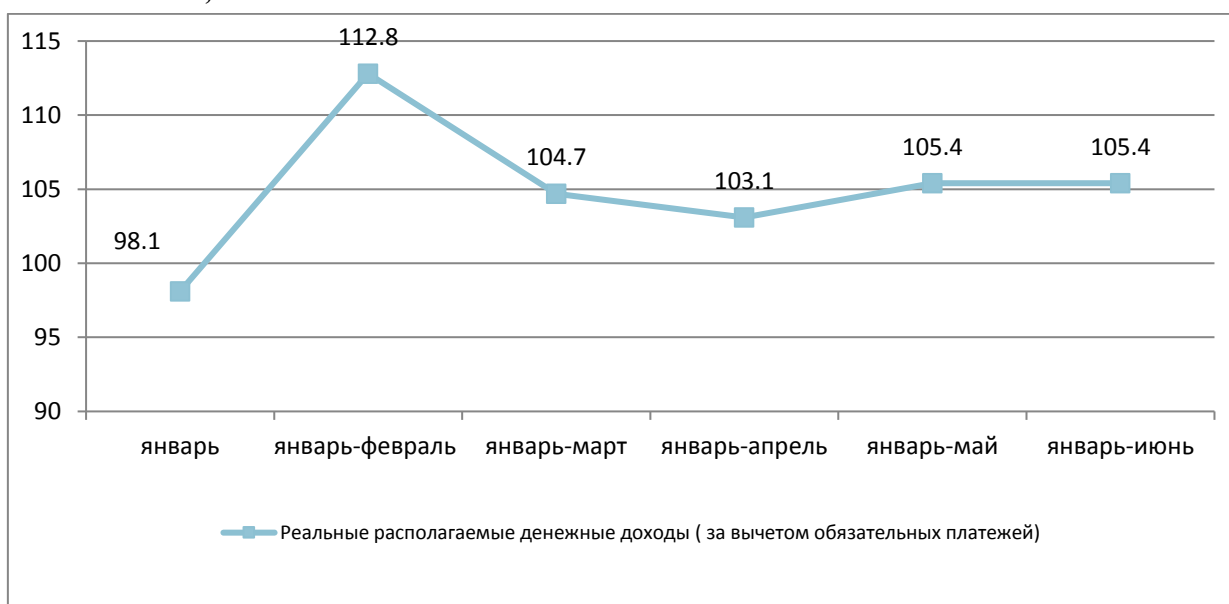
Одним из тревожных фактов является рост задолженности по заработной плате, которая сохраняется в первом полугодии 2016 г. и ее общая сумма, с учетом прошлых лет, по состоянию на конец июня 2016 года составляет 20053,7 тыс. сомони, в том числе за январь-июнь 2016 г. в сумме 7353,8 тыс. сомони. Ситуация по задолженности по заработной плате, как показывает её динамика (рис. 4), исправляется в сторону снижения (погашения). Так, например, задолженность по заработной плате с учетом прошлых лет на конец месяца снизилась на 255 тыс. сомони, также задолженность, образовавшаяся в 2016 г., снизилась на 190,8 тыс. сомони.

Рис. 4. Просроченная задолженность по заработной плате за первое полугодие 2016 г. и с учетом прошлых лет на конец месяца, в тыс. сомони.



В то же самое время, несмотря на негативные тенденции по реальной заработной плате общие реально располагаемые денежные доходы имеют тенденцию роста и за июнь 2016 г. составил 105,4% (рис.5).

Рис. 5. Реально располагаемые денежные доходы населения за январь-июнь 2016 г., в %

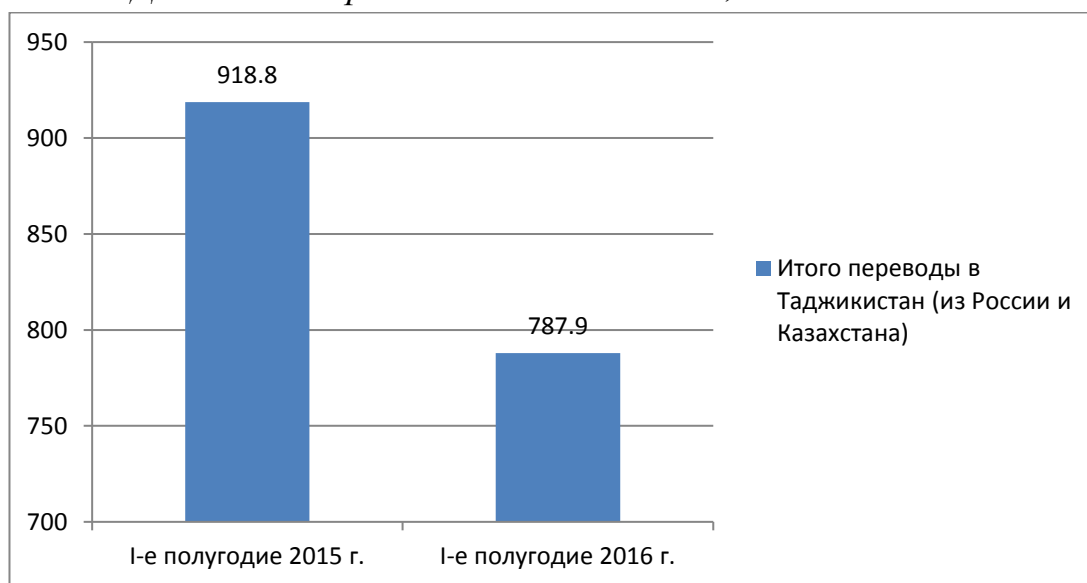


Этому показателю следует уделять особое внимание, поскольку он является основой для сбора двух основных налогов: подоходного и

социального налогов. Ошибки в статистической базе могут привести к неверному формированию прогнозируемых доходных показателей бюджета и оценке факторов, влияющих на поступление доходов.

Основными составляющими денежных доходов домохозяйств являются оплата труда, социальные трансферты, доходы от продажи сельскохозяйственной продукции, а также денежные переводы. Поскольку в соответствии с данными статистики<sup>2</sup> основным источником денежных доходов домашних хозяйств являются трудовые доходы (59% от денежных доходов), а темп роста заработной платы составил 98,8%, то это означает, что оставшиеся прочие доходы должны вырасти темпом в 114,9%. Это невозможно, так как рост сельского хозяйства составил только 103,4%, социальные расходы в номинальном выражении выросли только на 0,5%, а денежные переводы в долларовом выражении в Таджикистан даже снизились с 918,8 млн. долл. США до 787,9 млн. долл. США<sup>3</sup> (рис. 6).

Рис. 6. Денежные переводы в Таджикистан, в млн. долл. США



Дополнительно следует обратить внимание, что в соответствии с другим статистическим источником<sup>4</sup> среднедушевые реальные денежные доходы за первый квартал 2016 г. по сравнению с первым кварталом 2015 г. снизились на 5,4%. Следовательно, можно предположить, что между различными статистическими источниками существует противоречие, и большинство

<sup>2</sup> См. Статистический сборник «Продовольственная безопасность и бедность, № 4», 2015 г., Агентство по статистике при Президенте Республики Таджикистан

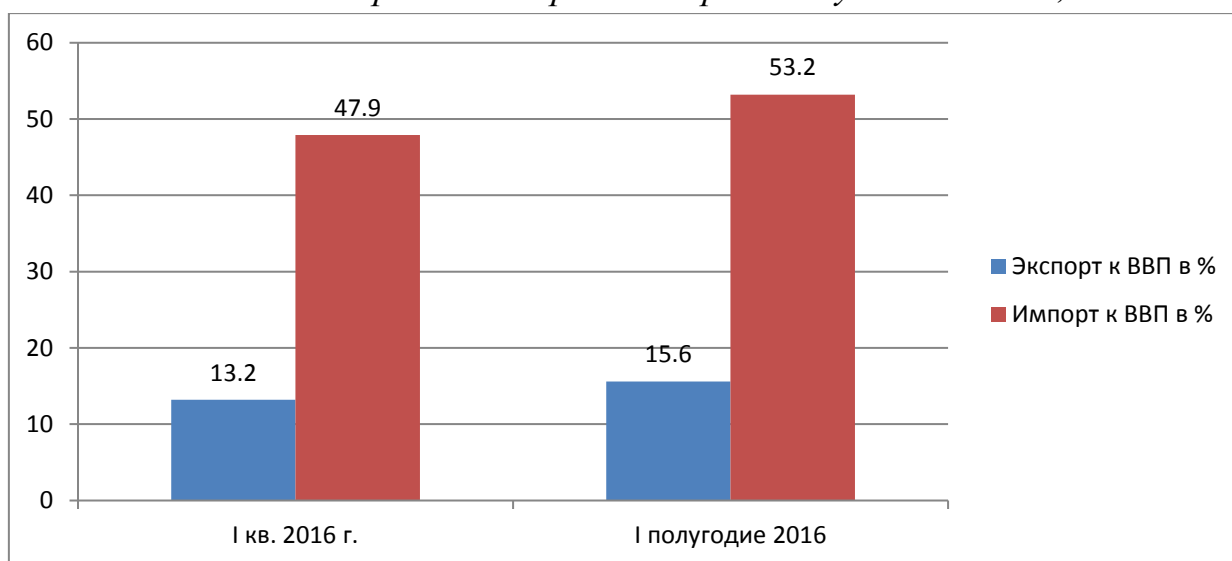
<sup>3</sup> В сомоновом выражении за счет изменения валютного курса с учетом годовой инфляции они выросли на 7,8%, это все равно ниже 16,8%

<sup>4</sup> Статистический сборник «Продовольственная безопасность и бедность, № 1», 2016 г., (стр. 79), Агентство по статистике при Президенте Республики Таджикистан,

статистических данных говорят в пользу снижения реальных доходов населения и, соответственно «снижения налогооблагаемой базы» для подоходного и социального налогов.

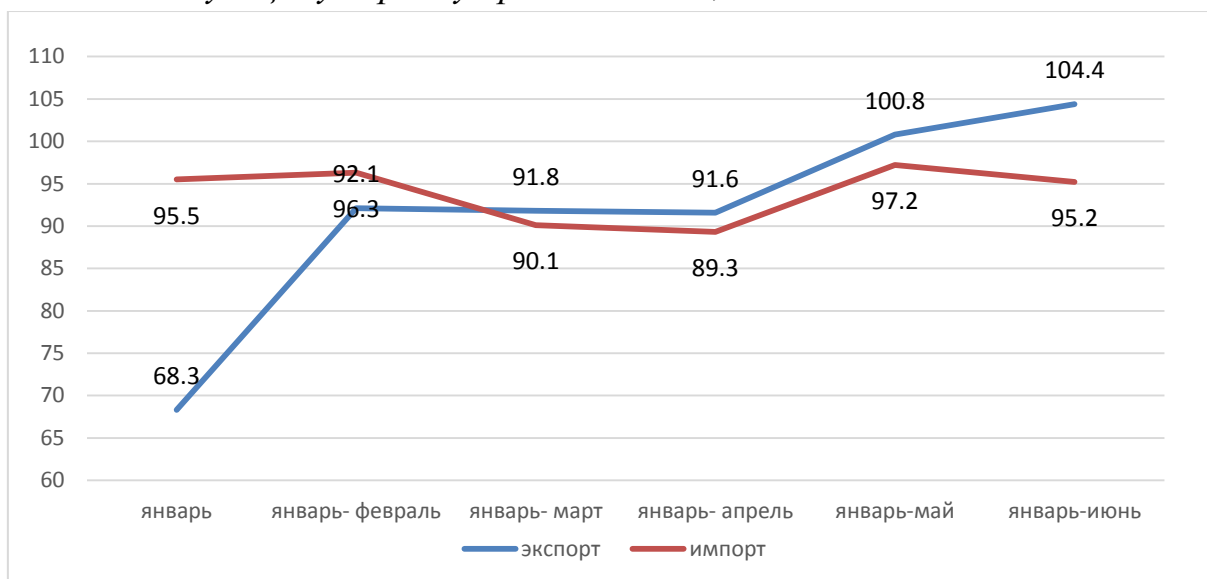
Данные внешнеторгового оборота показывают тенденцию к повышению открытости экономики страны. Если внешнеторговый оборот в 1 квартале 2016 г. составлял 61,1% от ВВП, то за первое полугодие он достиг 68,8%. Однако продолжается зависимость экономики от импорта, в частности импорт по итогам первого полугодия составил 53,2%.

*Рис. 7. Внешнеторговый оборот за первое полугодие 2016 г., в % к ВВП,*



Однако во внешней торговле намечаются некоторые положительные тенденции. В частности, начиная с мая 2016 г. темпы прироста экспорта стали положительными. В то же самое время, необходимо отметить падение темпов роста импорта, что задает тенденцию сокращения торгового сальдо.

Рис. 8 Темпы роста экспорта и импорта в 1-ом полугодии 2016 г. к соответствующему периоду прошлого года, в %

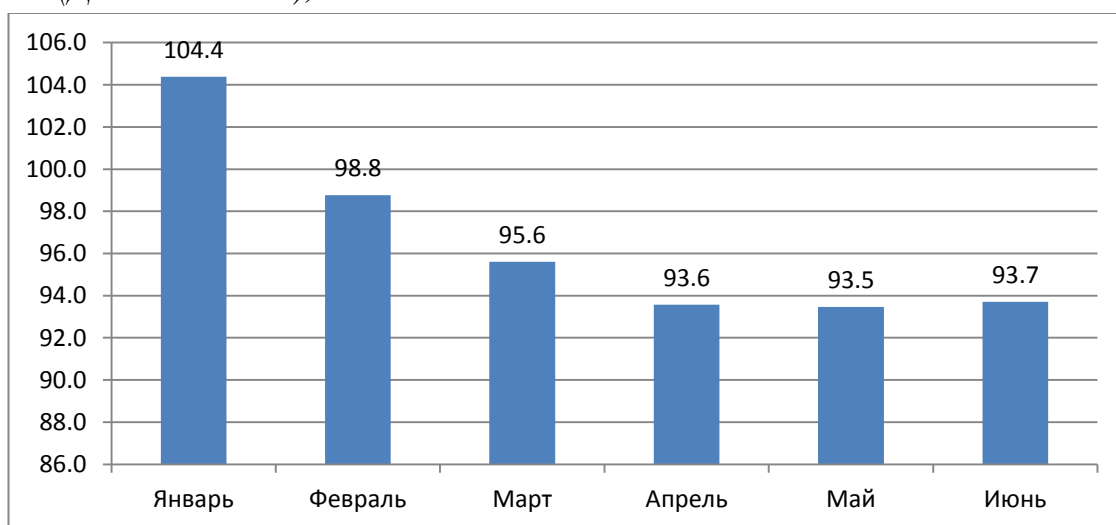


Причинами некоторого улучшения торгового сальдо являются следующие:

1. Ухудшение экономической ситуации в странах-торговых партнерах ЕАЭС, в частности, в России и Казахстане. Эти две страны занимают 97,5% торгового оборота с СНГ. Импорт из этих стран в Таджикистан сократился по сравнению с первым полугодием 2015 г. на 8,3%.

2. Девальвация таджикского сомони по отношению к мировым валютам, причем в реальном ее выражении.

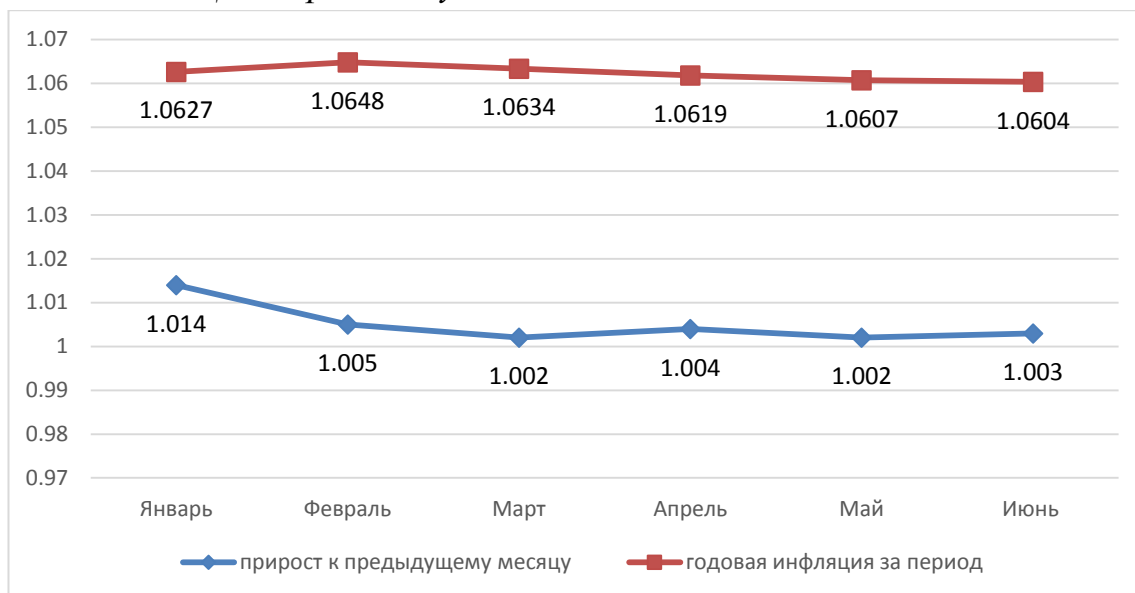
Рис. 9. Индекс реального эффективного обменного курса (ИРЭОК) сомони (Дек.2009=100), 2016 г.





Инфляция в июне 2016 г. к декабрю 2015 г. составила 3,1%. Однако в годовом исчислении она составляет 6,0%.<sup>5</sup> Необходимо отметить, что инфляция в Таджикистане держится в умеренных пределах, однако, как уже было показано, она влияет на реальную заработную плату и денежные доходы.

Рис. 10. ИПЦ за первое полугодие 2016 г.



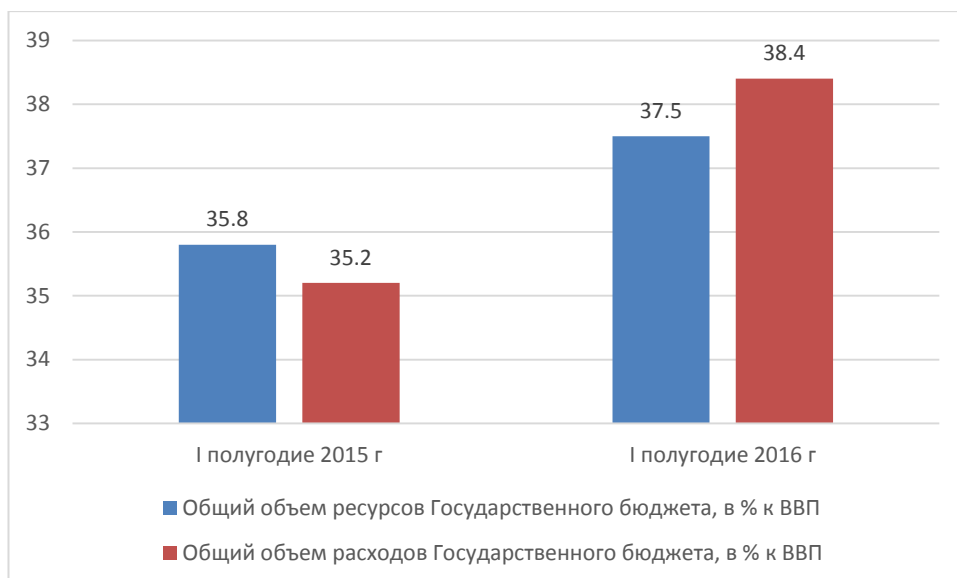
## 2. Исполнение Государственного бюджета за первое полугодие 2016 года

За отчетный период общий объем ресурсов государственного бюджета составил 8245,1 млн. сомони или 37,5% к ВВП. При этом следует отметить, что рост ресурсов произошёл за счет грантов и кредитов, которые выросли с 4,2% ВВП в 1 полугодии 2015 г. до 8% ВВП за отчетный период. Это позволило увеличить общий объем расходов госбюджета, который составил 8446,9 млн. сомони или 38,4% к ВВП (см. рис. 11)<sup>6</sup>.

<sup>5</sup> Эта величина рассчитывается как изменение средних цен за 1-е полугодие 2016 г. к 1-му полугодию 2015 г.

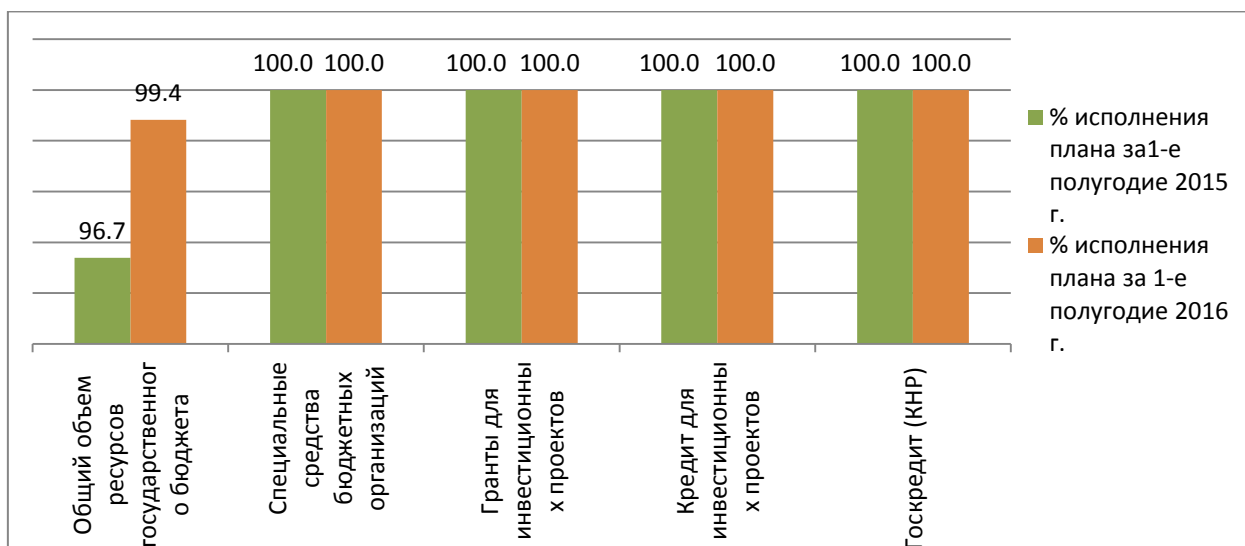
<sup>6</sup> Данные по финансированию дефицита бюджета Министерством финансов РТ не предоставлены

Рис. 11. Ресурсы и расходы государственного бюджета за первое полугодие 2016 г., в % к ВВП.



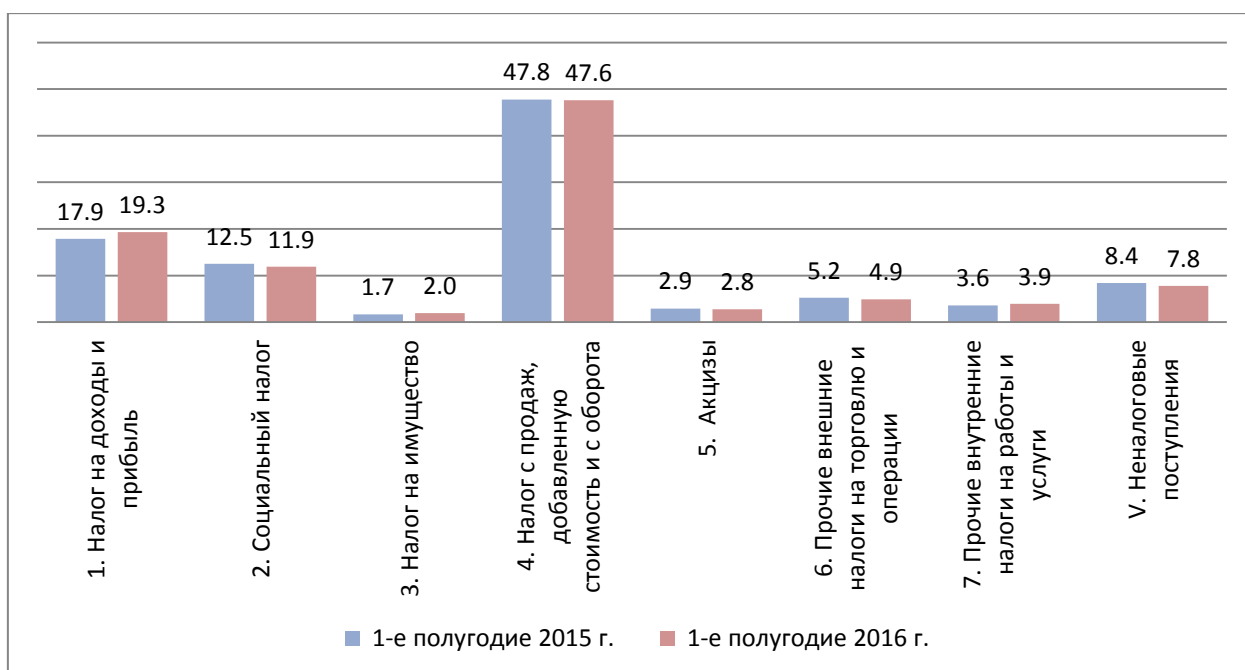
По данным Министерства финансов Республики Таджикистан план по общим ресурсам за первое полугодие 2016 г. выполнен на 99,4 %. За отчетный период в казну недопоступило 48,8 млн. сомони. Основным фактором неисполнения плана по ресурсам бюджета стало неисполнение плана текущих доходов государственного бюджета на 0,8%, тогда как по другим ресурсным показателям план был выполнен на 100%. Необходимо отметить, что неисполнение текущих доходов стало определенной тенденцией за последние два года. Как следует из рис. 12 за первое полугодие 2015 г. план также не был выполнен, однако уровень его невыполнения был ниже. Но следует отметить, что за первое полугодие 2016 года исполнение плана текущих доходов заметно улучшились. В то же самое время следует подчеркнуть, что фактические поступления увеличились на 20%, в то время как план по доходам за 1-е полугодие увеличился на 21% по сравнению с соответствующим периодом прошлого года, то есть неисполнение плана связано с его увеличением.

Рис. 12. Исполнение доходов и грантов Государственного бюджета в первом полугодии 2016 г. к соответствующему периоду прошлого года, в % от плана



**Исполнение доходной части государственного бюджета.** Для определения основных факторов неисполнения плана по налогам необходимо сначала рассмотреть структуру налоговых поступлений.

Рис. 13. Структура доходов государственного бюджета за первое полугодие соответствующего года, в % от текущих доходов

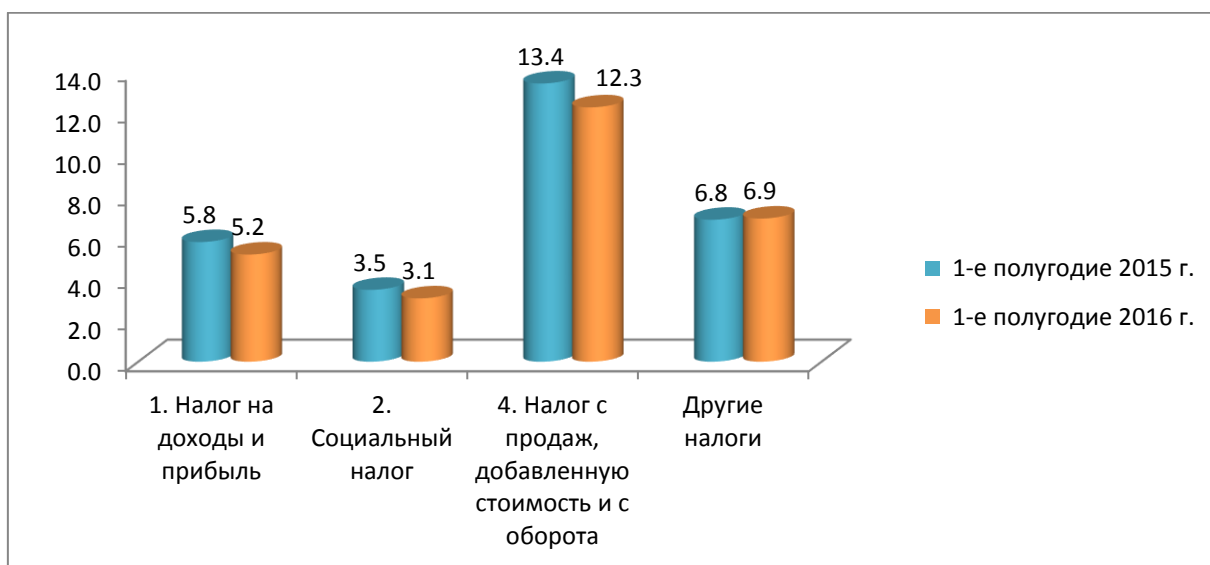


В структуре доходов государственного бюджета наибольший удельный вес (рис. 13) занимают «Налог с продаж, НДС и с оборота», «Налог с доходов и прибыли» и «Социальный налог». Они суммарно дают 79 %

доходов в 2016 г. Соответственно недобор или перевыполнение по этим налогам существенно влияет на общий процент исполнения плана по налогам.

Однако следует подчеркнуть, что за отчетный период поступления по этим трем налогам суммарно снизились по отношению к ВВП на 2,1 (см. рис. 14).

Рис. 14. Налоговые поступления соответствующего периода по отношению к ВВП, (в %)



Более точно соотношение между основными налогами и экономикой можно определить на основе сопоставления отдельных налогов и налогооблагаемых баз для этих налогов. В таблице 1 приведены эти сравнения. Из нее следует, что в первом полугодии 2016 года НДС как внутренний, так и внешний стали собираться лучше, чем в соответствующем периоде прошлого года. В то же самое время прямые налоги - налог на прибыль, подоходный и социальный налоги стали собираться заметно хуже.

Таблица 1. Динамика налоговых поступлений и налогооблагаемой базы

| Налог            | Темп роста | Название налогооблагаемой базы | Темп роста налогооблагаемой базы | Изменение налоговой нагрузки |
|------------------|------------|--------------------------------|----------------------------------|------------------------------|
| Внутренний НДС   | 118,4      | ВВП                            | 114,7                            | 3,2                          |
| Внешний НДС      | 101,7      | Импорт (в сомони)              | 97,7                             | 4,2                          |
| Налог на прибыль | 105,6      | ВВП                            | 114,7                            | -7,9                         |
| Подоходный       | 100,6      | Денежные                       | 105,8                            | -4,9                         |

|                  |       |                 |       |      |
|------------------|-------|-----------------|-------|------|
| налог            |       | доходы          |       |      |
| Социальный налог | 101,2 | Денежные доходы | 105,8 | -4,4 |

Однако следует отметить, что как показано выше, отставание подоходного и социального налогов зависит, скорее всего, от неточности в определении величины денежных доходов.

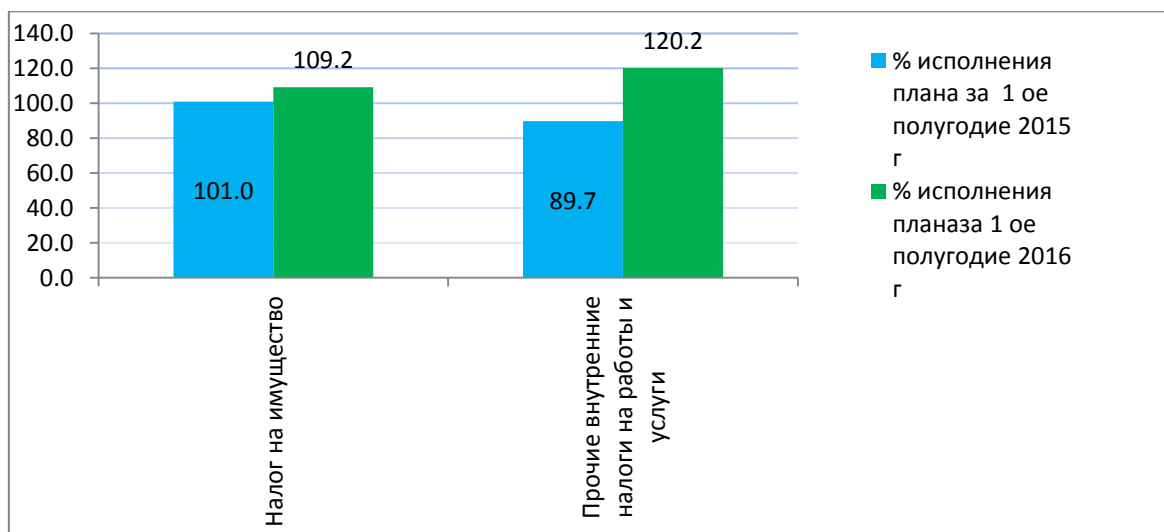
Текущие доходы государственного бюджета за первое полугодие 2016 год выполнены только на 99,2% от запланированного. При плане на общую сумму 6071,2 млн. сомони за данный период в бюджет недопоступило 48,8 млн. сомони. Следует отметить, что исполнение текущих доходов за первое полугодие 2016 года заметно улучшилось и поступления составили на 3,2 п.п. больше соответствующего периода 2015 года.

Главной причиной неисполнения плана текущих доходов стало невыполнение плана по налоговым поступлениям. Процент исполнения доходов в разрезе налоговых поступлений составляет 94,6%, тогда как план по неналоговым поступлениям был перевыполнен на 53,3%.

Исполнение плана по отдельным налогам носит противоречивый характер. По ряду налогов отмечается значительное перевыполнение плана, по другим, напротив, заметное невыполнение плана.

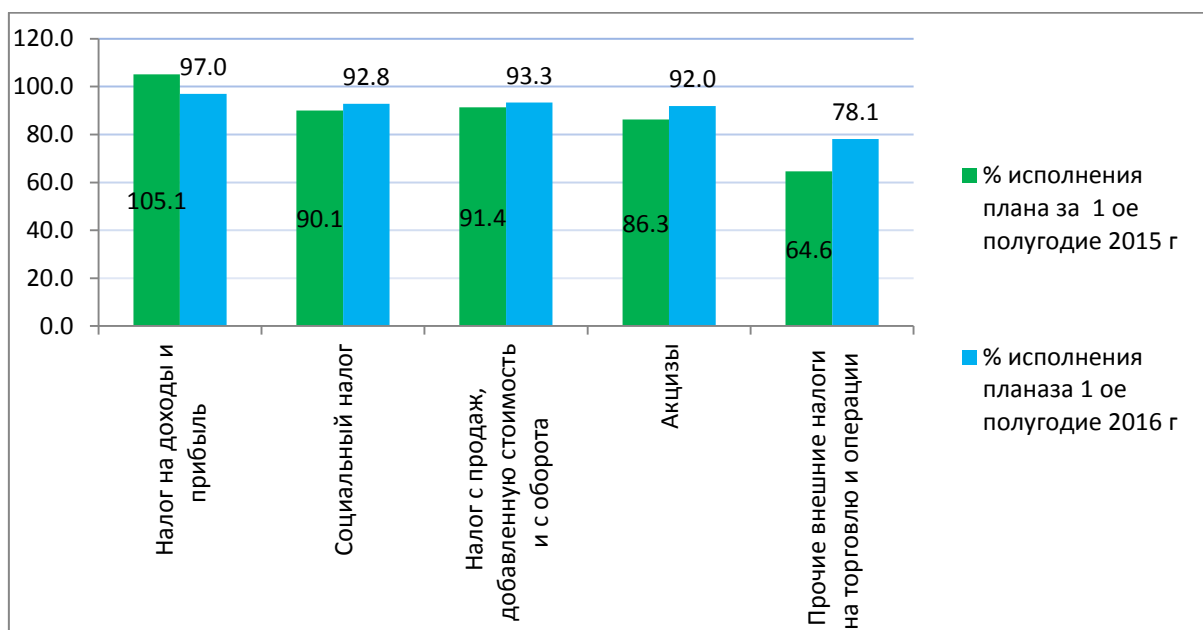
На рис. 15 указаны налоги, по которым план был перевыполнен на фоне невыполнения плана по всему объему налогов. Хорошую динамику продемонстрировали прочие внутренние налоги на работы и услуги, в частности налог с недропользователей и налог на имущество. Эти налоги принесли в государственную казну на 305 млн. сомони больше запланированного.

Рис. 15. Перевыполнение плана по отдельным налогам, в %



Однако по остальным налогам отмечается невыполнение плана (см. рис. 16). Причем отмечается недовыполнение плана в среднем на 9,3%. По этим налогам в бюджет недопоступило 358 млн. сомони относительно запланированной величины. Поскольку данные налоги в удельном весе занимают большую долю, то их отрицательное влияние превысило положительный эффект, указанный выше. Наибольший недобор отмечается по прочим внешним налогам, в котором основную роль сыграли таможенные пошлины и сборы, исполнение, которых составило всего лишь 77,3%. Двумя другими налогами, по которым отмечено невыполнение плана, являются: социальный налог 92,8% или 51,9 млн. сомони невыполнения и акцизы – 92% или 13,6 млн. сомони за счет невыполнения внешних акцизов.

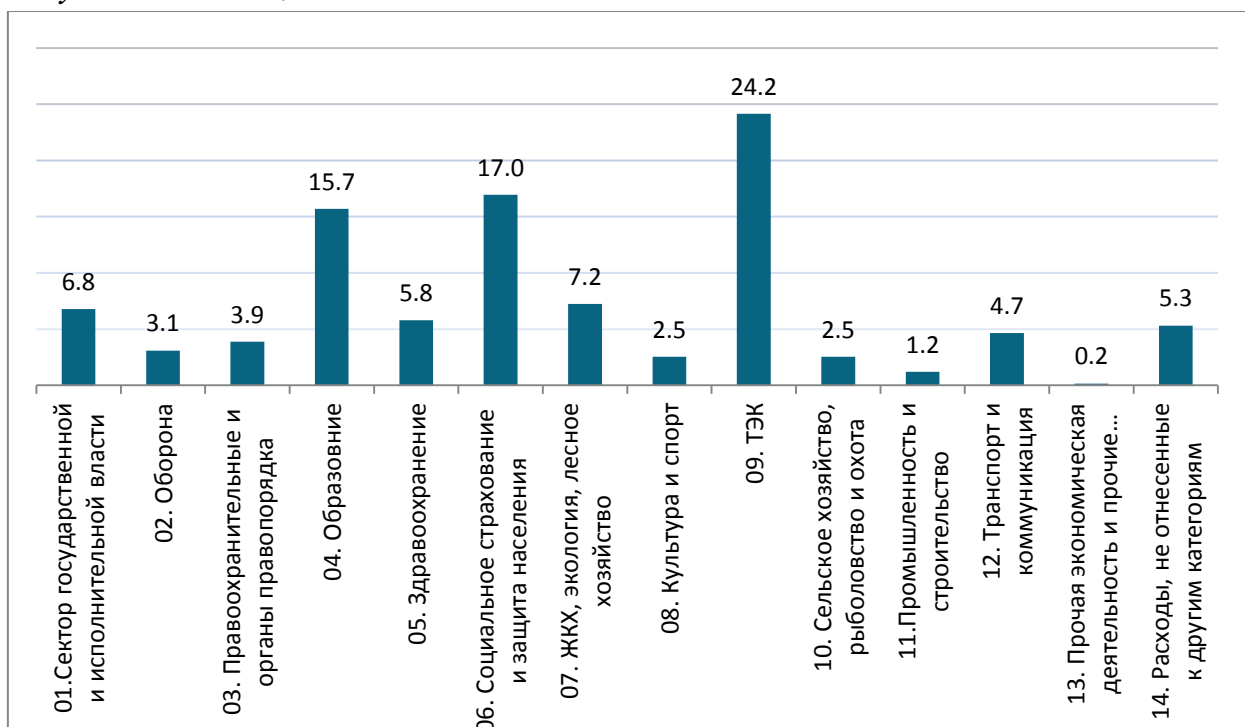
*Рис. 16. Невыполнение плана по отдельным налогам в первом полугодии 2016 г, в %*



**Исполнение расходной части государственного бюджета.** Исполнение расходной части государственного бюджета по итогам первого полугодия 2016 года составило 8447,0 млн. сомони или 90,9 % от запланированного. Недофинансирование составило 846,4 млн. сомони.

**Исполнение расходов в разрезе функциональной бюджетной классификации (ФБК).** В целом за первое полугодие 2016 г, в общей структуре государственных расходов большую часть занимают расходы на «Топливо-энергетический комплекс» (ТЭК) – 24,2%, «Социальную защиту» - 17,0%, и «Образование» - 15,7%. В целом социальные сектора (образование, здравоохранение и социальная защита) занимают 38,5% от общей суммы расходов (рис. 17).

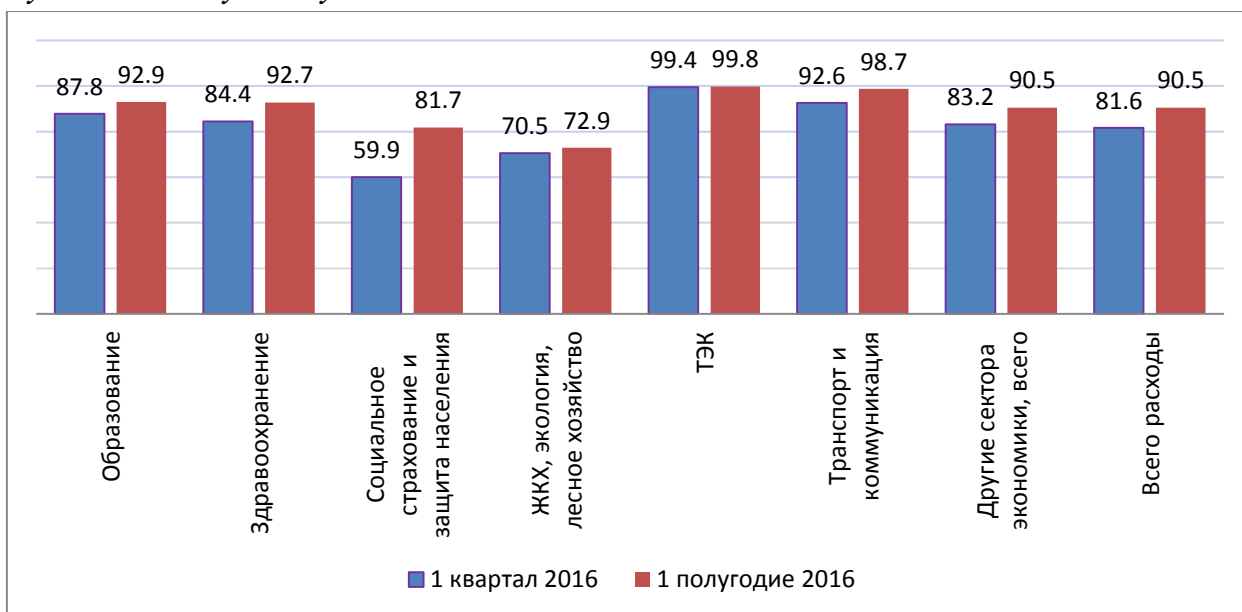
Рис. 17. Структура государственных расходов по ФБК за первое полугодие 2016 г., в %.



Необходимо отметить, что в целом за отчетный период уровень финансирования расходной части государственного бюджета по отношению к уточненному плану вырос на 8,9 п.п. по сравнению с 1 кварталом текущего года и составил 90,5%. Однако стоит отметить, что сохраняется тенденция недофинансирования расходной части, в то время как план по доходам был исполнен почти на 100%.

Наибольшее исполнение плана в первом полугодии 2016 года наблюдается в секторе «ТЭК» - 99,8% и «Транспорт и коммуникации» - 98,7%. Намного меньше, также, как и в 1 квартале, был профинансирован сектор ЖКХ – 72,9%. Финансирование социальных секторов – «Образование и «Здравоохранение» растет – исполнение плана уже на уровне 93%. Однако, что касается сектора «Социальное страхование и защита населения», то исполнение плана, по-прежнему, остается на довольно низком уровне и составляет 81,7% (рис. 18).

Рис. 18. Исполнение расходов Государственного бюджета по ФБК, в % к уточненному плану



**Исполнение расходов государственного бюджета в разрезе экономической классификации (ЭК).** В структуре расходов государственного бюджета по экономической классификации (рис. 19) наибольший удельный вес расходов занимают расходы на «Операции с активами и обязательствами» - 36,6%, «Расходы на товары и услуги» - 22,0%, «Зарплата и налоговые отчисления» - 19,9%, «Прочие расходы» - 17,9%.

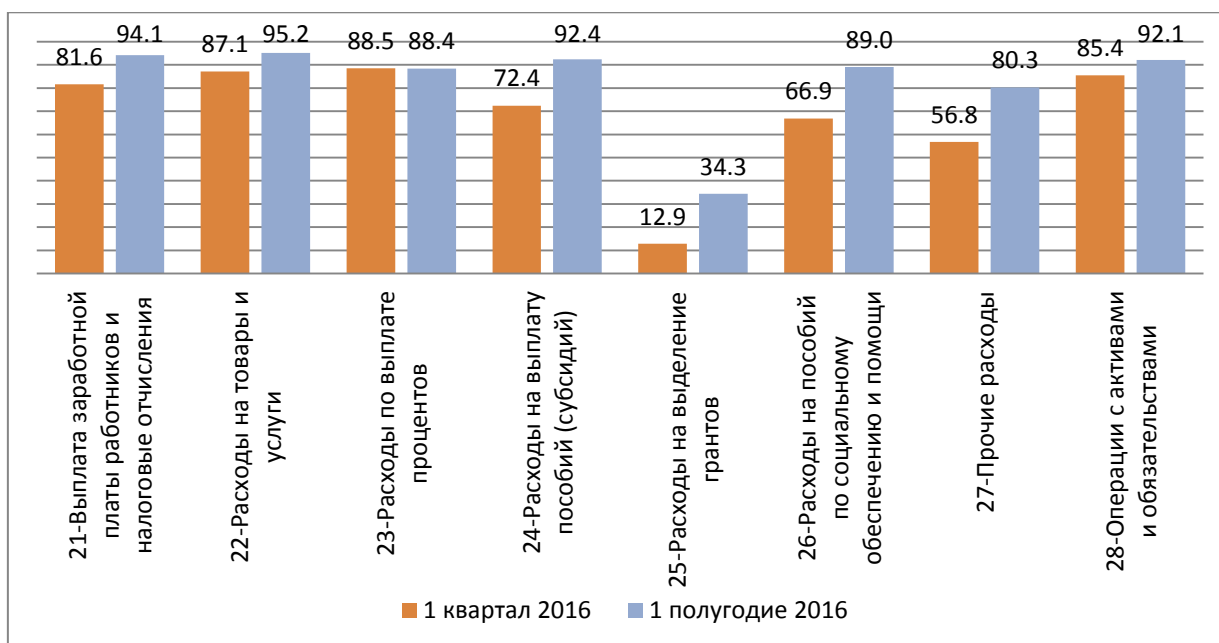
Рис. 19. Структура расходов в первом полугодии 2016 г. по ЭК, в %





Исполнение плана по расходной части государственного бюджета за первое полугодие 2016 года в разрезе экономической классификации колеблется в пределах от 34,3% до 95,2% (рис. 20). Необходимо отметить, что по итогам 1 полугодия в сравнении с 1 кварталом текущего года заметно улучшилось финансирование расходов на пособия по социальному обеспечению и помощи и расходов на выплату пособий. Если в 1 квартале они были профинансированы всего на 66,9 и 72,4% соответственно, то сейчас финансирование достигло 89,0 и 92,4% соответственно. Также улучшилось финансирование прочих расходов, куда входят стипендии и различные компенсационные выплаты населению.

Рис. 20. Исполнение расходов государственного бюджета по ЭБК за первое полугодие 2016 г., в % к уточненному плану



### 3. Динамика экономических показателей в регионах

К сожалению, статистика не публикует данные регионального ВВП в оперативном порядке. В то же самое время, примерную динамику экономики регионов можно оценить через определение **среднего темпа роста валовой продукции** основных секторов каждого из регионов (см. табл. 2).

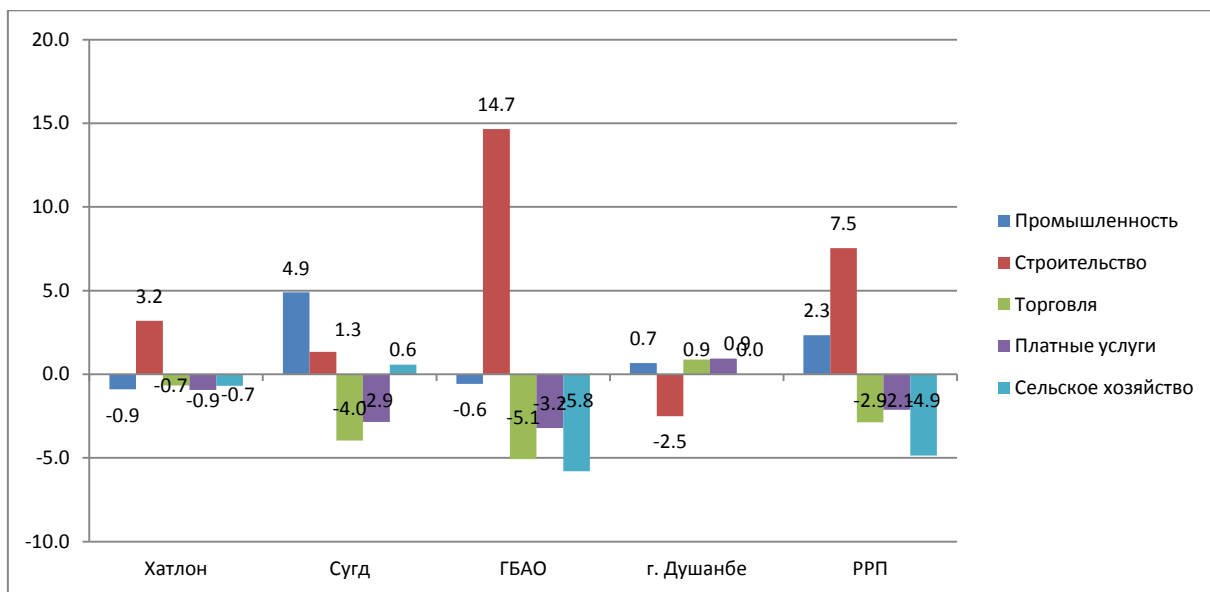
Таблица 2. Основные экономические показатели по регионам

| Регионы            | Темп роста суммарной валовой продукции по региону | Доля региона в суммарной валовой продукции |      |
|--------------------|---|--|------|
|                    |   | 2015                                       | 2016 |
| Хатлонская область | 108,2   | 30,4                                       | 30,3 |
| Согдийская область | 110,9   | 32,5                                       | 33,9 |
| ГБАО               | 133,3   | 1,1  | 1,3  |
| г. Душанбе         | 95,4  | 20,2                                       | 18,2 |
| РРП                | 110,3   | 15,9                                       | 16,3 |

Как следует из приведенных данных темп роста суммарной валовой продукции значителен во всех регионах за исключением г. Душанбе, где данный показатель сократился на 4,6% по сравнению с показателями 1 полугодия 2015 года. Спад темпов роста в г. Душанбе привел к тому, что его доля в экономике уменьшается и это очень серьезный сигнал, учитывая роль столицы в качестве финансового центра страны. В то же время следует подчеркнуть, что рост экономики в двух крупнейших регионах страны (Хатлонская и Согдийская области), которые дают более трети суммарной валовой продукции каждый, обеспечил рост экономики страны на 6,6% (темп роста ВВП).

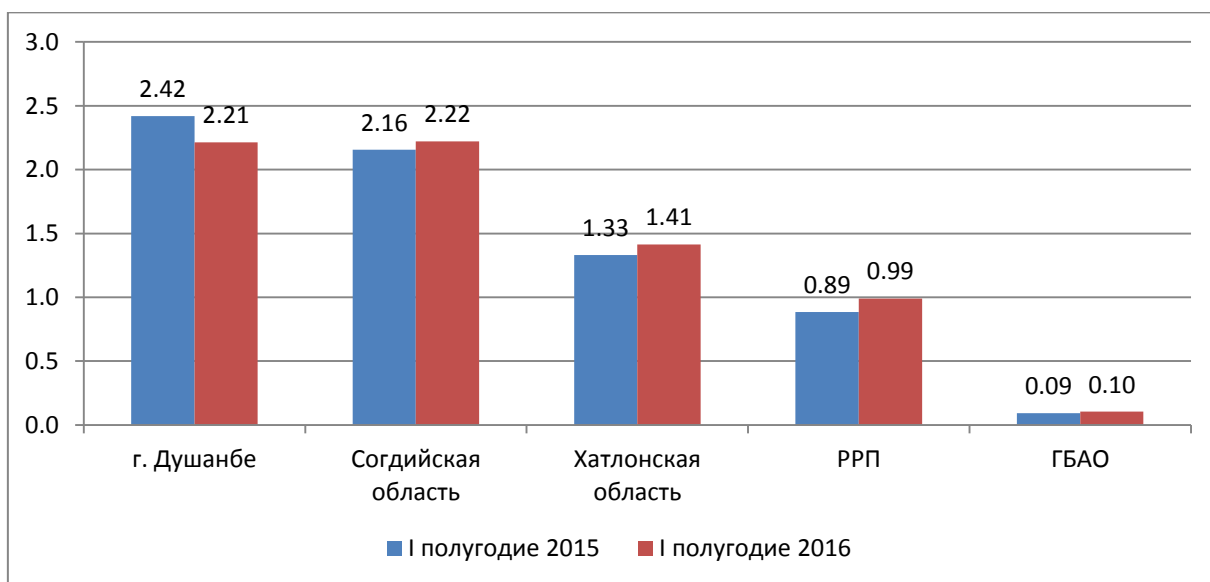
При этом в экономике регионов в первом полугодии 2016 года по сравнению с аналогичными показателями предыдущего года произошли заметные структурные изменения (рис. 21). Отмечен рост доли строительного сектора (от 1,3 п.п. в Согдийской области до 14,7 п.п. в ГБАО) в общем объеме суммарной валовой региональной продукции практически во всех регионах за исключением г. Душанбе, где доля строительства сократилась на 2,5 п.п. В то же самое время, стоит отметить практически повсеместное падение доли платных услуг и торговли (все регионы, кроме Душанбе), что подтверждает ранее сделанный вывод о сокращении доходов населения.

Рис. 21. Структурные сдвиги в экономике регионов.



Кроме того, необходимо отметить, что г. Душанбе является главным донором по доходам для всей страны, однако негативные тенденции в экономике столицы привели к тому, что по итогам 1 полугодия 2016 г. доля доходов Согдийской области в экономике страны превысила долю объема доходов г. Душанбе на 0,1 п.п. (рис. 22).

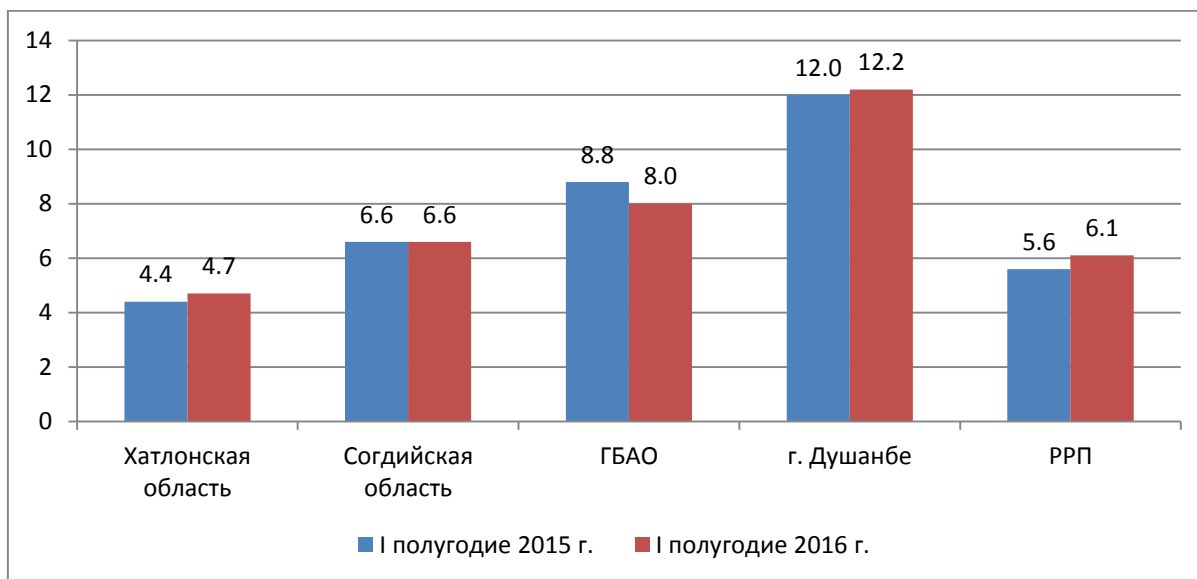
Рис. 22. Доля региональных доходов в суммарной валовой продукции, в %



Несмотря на то, что Согдийская область стала генерировать больше доходов, чем г. Душанбе, столица продолжает иметь самую высокую налоговую нагрузку. Более того, она повысилась вопреки снижению темпов роста экономики столицы. Как показано на рис. 23 наибольший рост

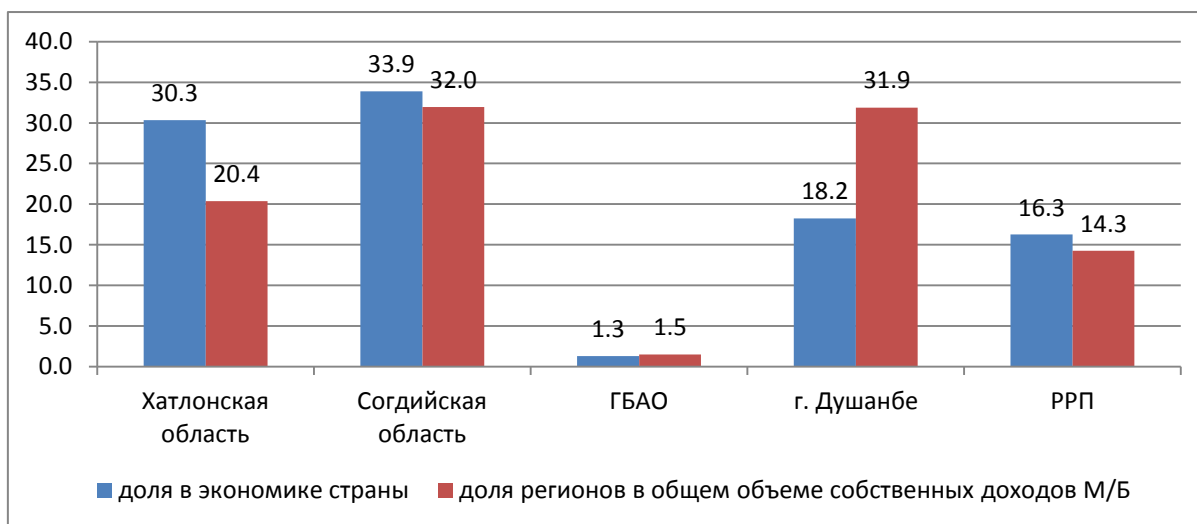
налоговой нагрузки отмечен в РРП (+0,5 п.п.), и Хатлонской области (+0,3 п.п.).

*Рис. 23. Налоговая нагрузка по регионам*



Неравномерная налоговая нагрузка регионов более заметна при сравнении доли региона в экономике страны и в общем объеме собственных доходов местных бюджетов (рис. 24).

*Рис. 24. Сравнение удельного веса регионов в экономике и доходах, %*



Как следует из графика, рейтинг по экономике возглавляет Согдийская область, за ней следует Хатлонская область и г. Душанбе. По доходам картина отличается. Практически одинаковый размер доходов приносит г. Душанбе и Согдийская область, тогда как Хатлонская область заметно отстает, несмотря на размер экономики. При анализе этих данных необходимо учитывать, различную структуру экономики каждого региона,

что ведет к различным показателям доходов. В частности, например, высокая доля сельского хозяйства в Хатлонской области влияет на величину доходов бюджета региона, поскольку уровень налоговой нагрузки этого сектора относительно невелик.

#### 4. Исполнение местных бюджетов

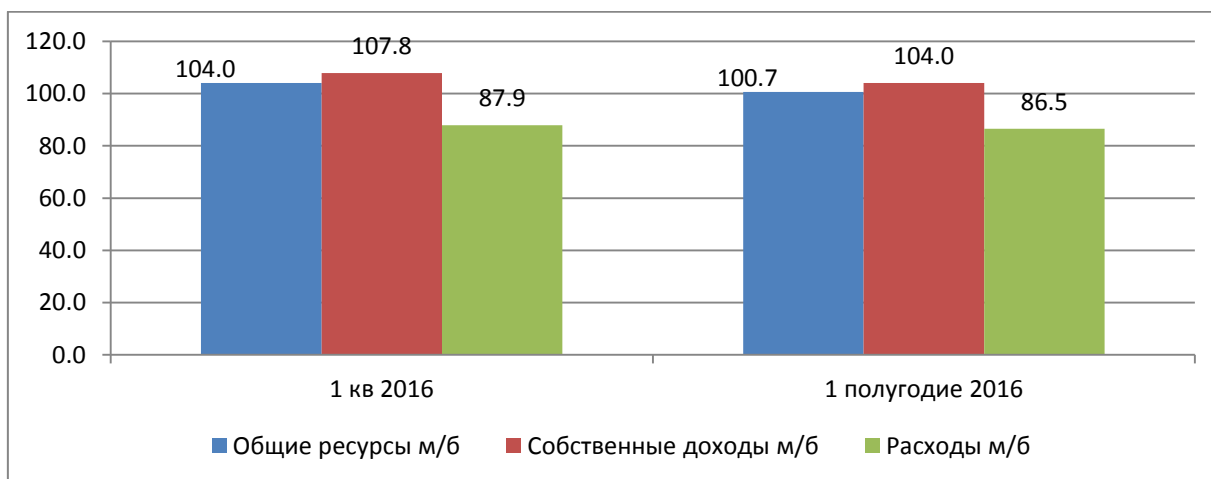
Общий объем ресурсов местных бюджетов в 1 полугодии 2016 года составил 11,7% к ВВП. По сравнению с аналогичным периодом предыдущего года, объем доходов местных бюджетов по отношению к ВВП увеличился всего на 0,1 п.п. (табл.3), однако собственные доходы местных бюджетов сократились на 0,3 п.п., что соответствует общей динамике сокращения доходов государственного бюджета в ВВП. В то же время расходы, напротив, показали рост на 0,1 п.п.

Таблица 3. Местные бюджеты по отношению к ВВП

|   | 1 полугодие<br>2015 | 1 полугодие 2016 |
|---|---------------------|------------------|
| ВВП ( <i>млн. сомони</i> )  | 19158,7             | 21979,3          |
| Общие ресурсы местных бюджетов (М/Б) с учетом межбюджетных трансфертов ( <i>млн. сомони</i> ) | 2231,9              | 2561,6           |
| Общие ресурсы М/Б в % к ВВП   | 11,6                | 11,7             |
| Доходы местных бюджетов без учета межбюджетных трансфертов ( <i>млн. сомони</i> )             | 1 794,6             | 1991,4           |
| Доходы М/Б в % к ВВП  | 9,4                 | 9,1              |
| Субвенция ( <i>млн. сомони</i> )  | 364,2               | 369,7            |
| Субвенция в % к общим доходам М/Б   | 16,3                | 14,4             |
| Субвенция в % к ВВП   | 1,9                 | 1,7              |
| Расходы М/Б ( <i>млн. сомони</i> )  | 1918,6              | 2212,6           |
| Расходы М/Б в % к ВВП   | 10,0                | 10,1             |

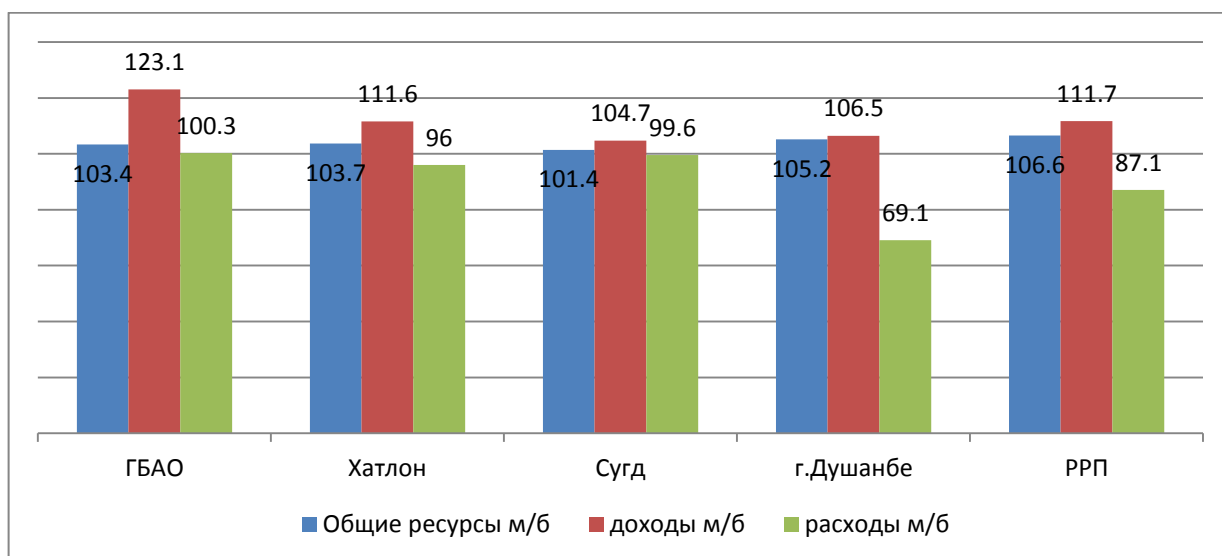
Местные бюджеты в 1 полугодии 2016 года были исполнены на 104,0% по доходам и по расходам на 87,9% от уточненного плана. Необходимо отметить, что в 1 полугодии сохраняется тенденция недофинансирования расходов на фоне перевыполнения плана по доходам, однако исполнение плановых показателей ухудшается, как по доходам, так и по расходам (рис. 25). Кроме того, невыполнение плана по доходам республиканского бюджета привело к недофинансированию субвенций. Согласно показателям уточненного плана в 1 полугодии 2016 года сумма субвенций составила 399,8 млн. сомони, что составляет 16,2 % от общей суммы доходов местных бюджетов. Субвенции были профинансированы на 92,5% от уточненного плана, недофинансирование составило 30,1 млн. сомони.

Рис. 25. Исполнение местных бюджетов за 1 полугодие 2016 г., в % к уточненному плану



В разрезе по регионам отмечается перевыполнение плана, как по общим ресурсам, так и по собственным доходам, по всем регионам. В то время как расходы были недофинансированы по всем регионам, однако наименьший процент финансирования, также, как и в 1 квартале, наблюдается по г. Душанбе – 69,1%. (рис. 26)

Рис. 26. Исполнение местных бюджетов за 1 полугодие 2016 по регионам, в % к уточненному плану



**Исполнение доходной части местных бюджетов.** Общий объем доходов местных бюджетов на 1 полугодие 2016 года был утвержден на сумму 2301,7 млн. сомони, утвержденный план по доходам (включая межбюджетные трансферты) был увеличен на 162,4 млн. сомони за счет свободных остатков и средств, полученных по взаиморасчетам из республиканского бюджета. По уточненным показателям план по доходам составил 2464,1 млн. сомони и был исполнен на 104,0%. Сверх плана по доходам в местные бюджеты поступило 97,5 млн. сомони.

В отношении собственных доходов местных бюджетов (без учета межбюджетных трансфертов) исполнение составило 107,8% от уточненного плана (табл. 4).

Таблица 4. Исполнение доходной части местных бюджетов за 1 полугодие 2016 г. (млн. сомони)

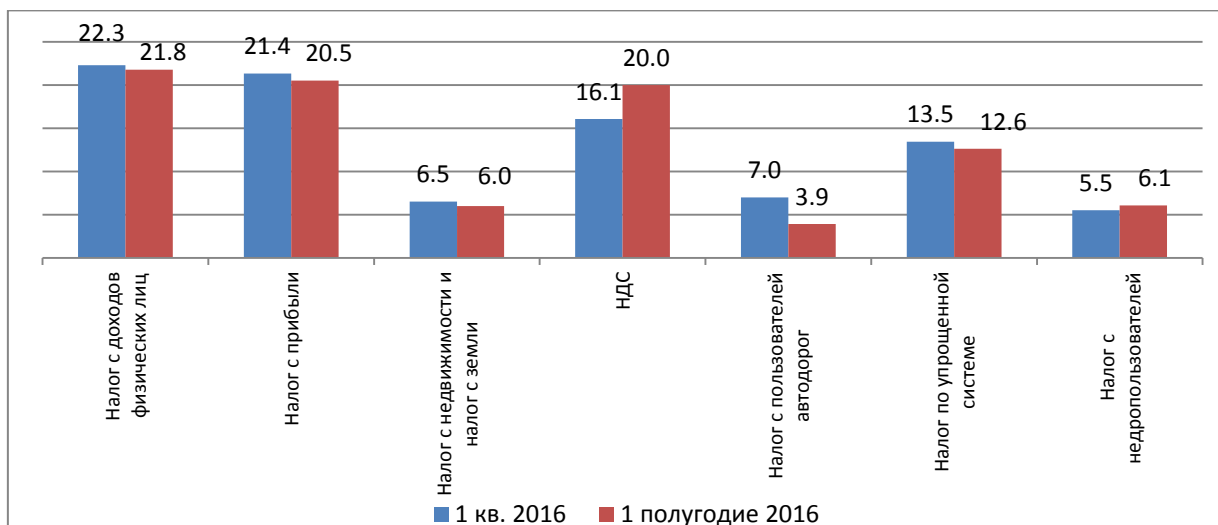
| Наименование доходов   | Уточненный план | Исполнение    | %            |
|--|-----------------|---------------|--------------|
| Налоговые поступления  | 1817,2          | 1924,7        | 105,9        |
| Неналоговые поступления  | 29,5            | 66,7          | 226,3        |
| <b>Итого доходы</b>  | <b>1846,6</b>   | <b>1991,4</b> | <b>107,8</b> |
| Свободные остатки  | 211,7           | 195,0         | 92,1         |
| Субвенция  | 399,8           | 369,7         | 92,5         |
| Средства, полученные из республиканского бюджета по взаиморасчетам | 0,7             | 0,3           | 41,5         |
| <b>Общие ресурсы М/Б</b>   | <b>2464,1</b>   | <b>2561,6</b> | <b>104,0</b> |

Налоговые поступления, которые составляют основную часть доходов местных бюджетов, в 1 полугодии 2016 года были исполнены на 105,9%. За счет налоговых поступлений в местные бюджеты фактически поступило 1924,7 млн. сомони, сверх плана поступило 107,5 млн. сомони. Сумма неналоговых поступлений составила 66,7 млн. сомони, сверх плана в местные бюджеты поступило 37,2 млн. сомони, исполнение составило 226,3%.

В 1 полугодии 2016 года в структуре доходов местных бюджетов наибольший удельный вес занимают НДС – 23,6%, налог с доходов физических лиц, его доля составляет 21,3%, налог с прибыли предприятий – 19,8%, и налог по упрощенной системе – 11,9%. При сравнительном анализе с показателями 1 квартала, в доходах отмечаются структурные изменения. Необходимо отметить резкое увеличение доли НДС на 7,5 процентных пункта, в то время как в 1 квартале его доля составляла 16,1%. Данная ситуация обусловлена в первую очередь ростом объемов производства строительного и промышленного секторов (рис. 27).

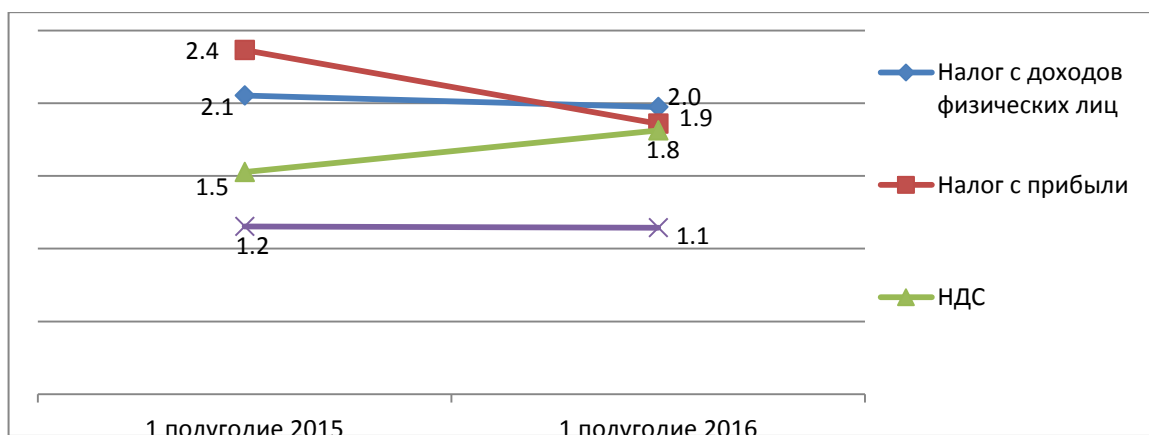


Рис. 27. Структура доходов местных бюджетов, в %



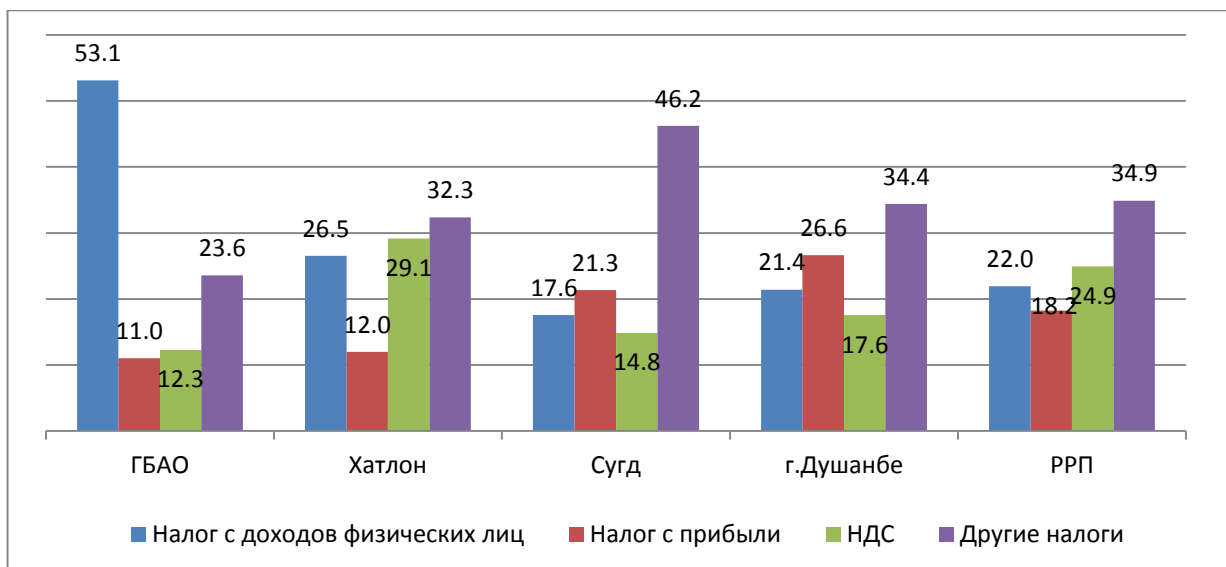
В первом полугодии 2016 года значимые налоги не показали реального роста, за исключением НДС, поскольку по отношению к ВВП их доля сокращается. Ситуация с налогом с прибыли предприятий вызывает беспокойство, его доля по отношению к ВВП сократилась на 0,5 п.п., НДС напротив, показал хорошую динамику, его доля в ВВП увеличилась на 0,3 п.п. (рис. 28).

Рис. 28. Наиболее значимые налоги местных бюджетов по отношению к ВВП, в%



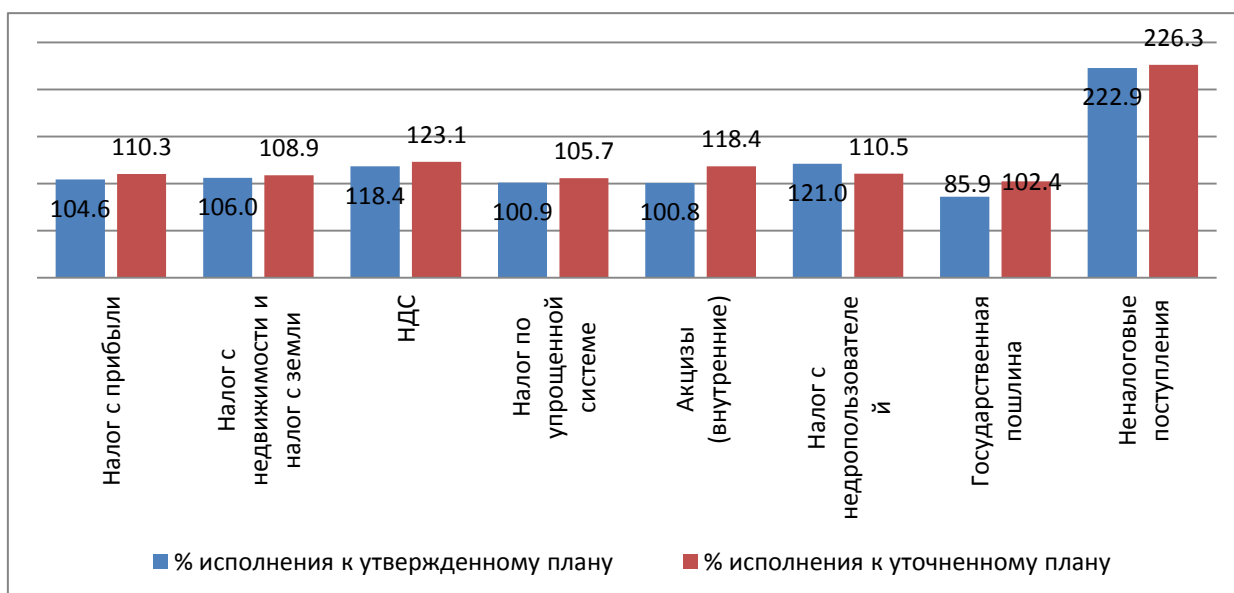
В разрезе по регионам структура доходов соответствует специфике региональной экономики. Например, в ГБАО наибольшую долю занимает налог с доходов физических лиц – 53,1%, в Хатлонской области и РРП преобладает НДС 29,1 и 24,9% соответственно, в Согдийской области и г.Душанбе – налог с прибыли предприятий, который занимает 21,3 и 26,6% соответственно (рис. 29).

Рис. 29. Структура доходной части по регионам, в %



В отчетном периоде отмечается перевыполнение плана по большинству видов налогов, за счет которых в местные бюджеты дополнительно поступило 332,5 млн. сомони. Наибольший процент исполнения наблюдается по НДС и акцизам – 123,1 и 118,4% соответственно. Значительное перевыполнение плана отмечается по неналоговым поступлениям (рис. 30).

Рис. 30. Перевыполнение плана по отдельным видам налогов, в % к уточненному плану

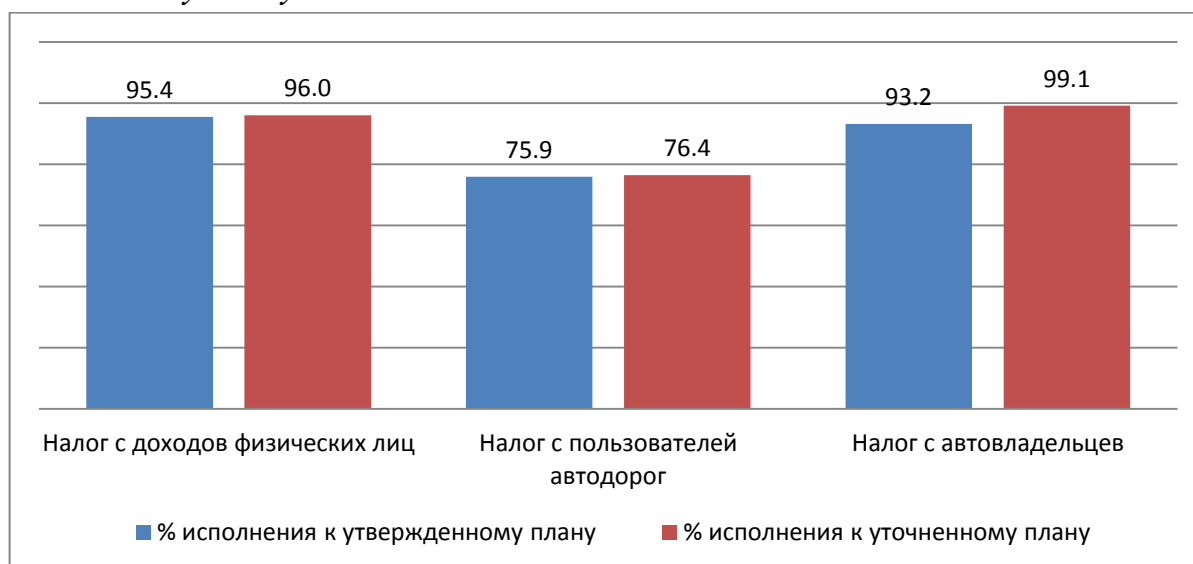


Стоит отметить, что утвержденный план на 1 полугодие по собственным доходам местных бюджетов был уменьшен на 55,2 млн. сомони или на 2,9%, исполнение уточненного плана составило 107,8%.

Однако необходимо обратить внимание на то, что утвержденный план также был перевыполнен по большинству показателей.

Несмотря на сокращение утвержденных показателей, все же по ряду налогов отмечается невыполнение плана.

*Рис. 31. Невыполнение плана по отдельным видам налогов, в % к уточненному плану*



С учетом того, что налог с доходов физических лиц является наиболее значимым в структуре доходов местных бюджетов, невыполнение плана по данному налогу оказывает отрицательное влияние на весь бюджет.

В разрезе по регионам сложилась неоднозначная ситуация по исполнению доходной части. Так, в ГБАО отмечается значительное перевыполнение плана по всем видам налогов, за исключением налога с прибыли предприятий, который был выполнен всего на 75,3% от уточненного плана. Например, план по НДС и налогу с пользователей автодорог в первом полугодии был перевыполнен в 2,6 и 2,2 раза соответственно, почти в 9 раз был перевыполнен план по акцизам. Необходимо отметить, что тенденция значительного перевыполнения плана по налогам в ГБАО наблюдалась и в первом квартале текущего года. План по неналоговым поступлениям по г. Душанбе был перевыполнен в 4,4 раза (табл. 5)

*Таблица 5. Исполнение доходов по регионам, в % к уточненному плану*

| Наименование доходов           | Всего М/Б | ГБАО  | Хатлон | Сугд  | г. Душанбе | РРП   |
|--------------------------------|-----------|-------|--------|-------|------------|-------|
| Налог с доходов физических лиц | 96,0      | 115,7 | 98,2   | 94,8  | 91,9       | 99,5  |
| Налог с прибыли                | 110,3     | 75,3  | 123,5  | 105,5 | 106,6      | 131,2 |
| Налог с недвижимости и         | 108,9     | 115,7 | 116,4  | 115,5 | 100,8      | 102,5 |

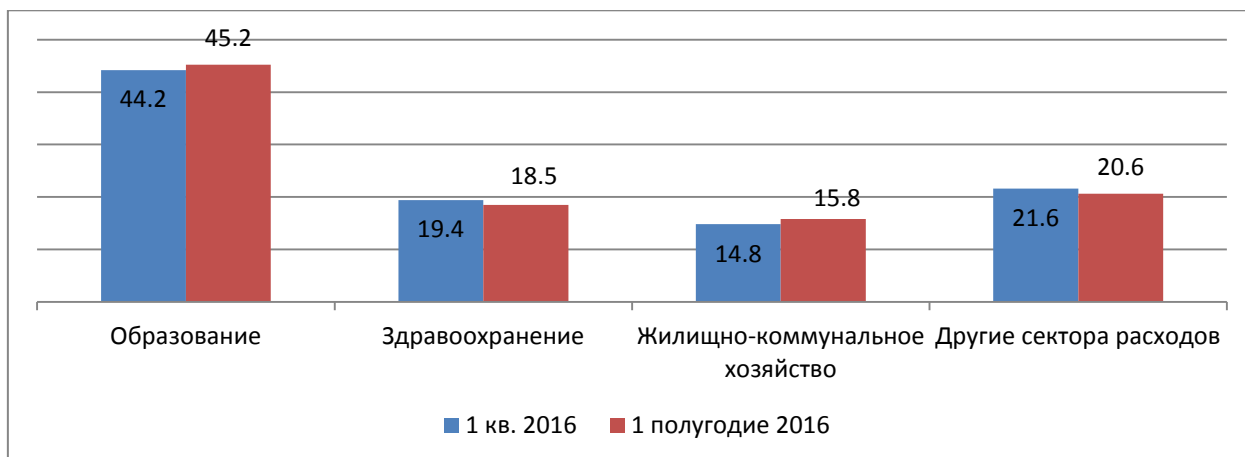
|                                 |       |       |       |       |       |       |
|---------------------------------|-------|-------|-------|-------|-------|-------|
| налог с земли                   |       |       |       |       |       |       |
| НДС                             | 123,1 | 262,3 | 133,0 | 103,6 | 115,5 | 154,2 |
| Налог с пользователей автодорог | 76,4  | 220,6 | 116,9 | 89,7  | 56,5  | 88,1  |
| Налог по упрощенной системе     | 105,7 | 162,0 | 99,7  | 96,0  | 118,4 | 110,3 |
| Акцизы (внутренние)             | 118,4 | 896,4 | 102,3 | 120,2 | 120,8 | 96,4  |
| Налог с автовладельцев          | 99,1  | 103,5 | 90,2  | 105,7 | 111,7 | 78,8  |
| Налог с недропользователей      | 110,5 | 111,0 | 104,0 | 126,0 | 154,6 | 42,8  |
| Государственная пошлина         | 102,4 | 113,7 | 102,5 | 102,9 | 103,4 | 97,1  |
| Неналоговые поступления         | 226,3 | 181,2 | 107,6 | 106,3 | 440,7 | 171,2 |
| Всего доходы                    | 107,8 | 123,1 | 111,6 | 104,7 | 106,5 | 111,7 |

Несмотря на значительное перевыполнение плана по отдельным видам налогов, по Хатлонской и Согдийской областям невыполнены по 3 вида налогов, по городу Душанбе - 2 вида налогов. Однако особое внимание стоит обратить на ситуацию по РРП, где по итогам 1 полугодия невыполнены больше половины видов налогов (6 из 11).

**Исполнение расходной части местных бюджетов.** Несмотря на перевыполнение доходной части местных бюджетов, расходы местных органов государственной власти в 1 полугодии 2016 года в целом были профинансированы на 87,9% от уточненного плана или на общую сумму 2212,6 млн. сомони. Несмотря на сокращение утвержденного плана на 236,1 млн. сомони, недофинансирование составило 304,9 млн. сомони.

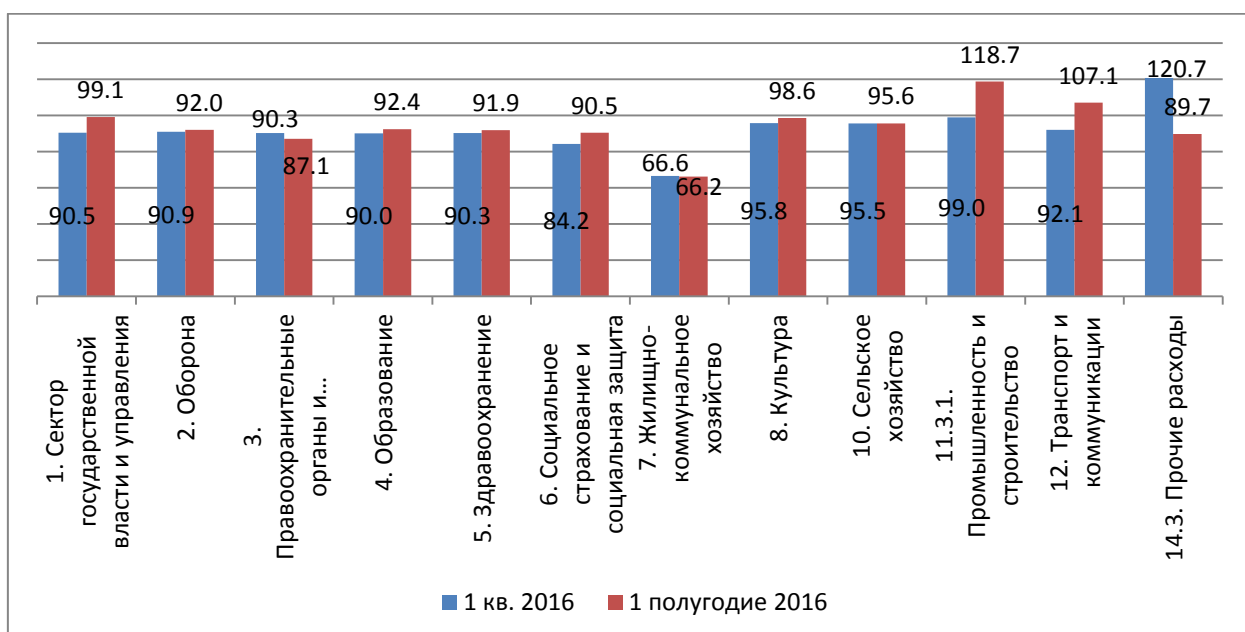
В структуре расходов местных органов власти по функциональной классификации преобладают расходы на социальные сектора, т.е. образование – 45,2%, здравоохранение – 18,5%. Кроме того, немалую долю занимают и расходы на ЖКХ, которые составляют 15,8%, к тому же, по сравнению с показателями 1 квартала 2016 года их доля увеличилась на 1 процентный пункт. В таком же объеме увеличилась доля расходов на образование (рис. 32).

Рис. 32. Структура расходов местных бюджетов по ФБК, в %



В первом полугодии финансирование бюджетных отраслей было произведено на более высоком уровне по сравнению с 1 кварталом текущего года. В разрезе функциональной классификации наблюдается перевыполнение плана по отдельным секторам. Так, например, если финансирование сектора «Промышленность и строительство» в первом квартале составило 99%, то по итогам первого полугодия был допущен перерасход на 18,7%. Перерасход был также допущен и по сектору «Транспорт и коммуникации» - на 7,1%. Однако по сектору ЖКХ продолжает сохраняться тенденция самого низкого процента освоения средств, где исполнение остается на уровне 66% недофинансирования. По остальным секторам расходы также были недофинансированы (рис. 33).

Рис. 33. Исполнение расходной части местных бюджетов по ФБК, в % к уточненному плану



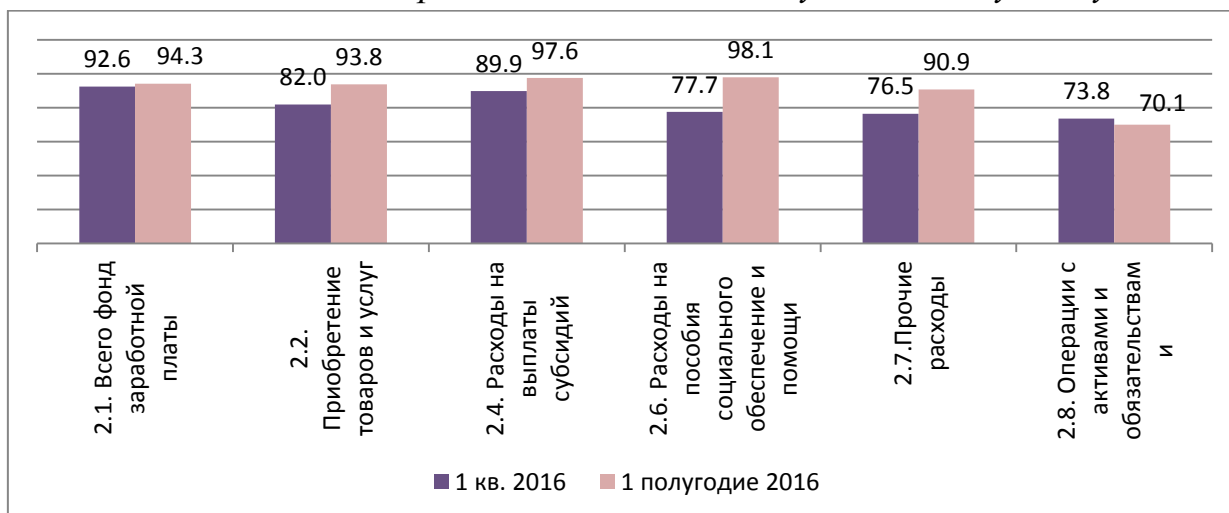
В разрезе по регионам, как показано в табл. 6, только по Согдийской области отмечается стабильное исполнение расходной части практически по всем секторам. По двум областям и РРП был допущен значительный перерасход по отдельным секторам. Однако по г. Душанбе ситуация остается на прежнем уровне с невысоким процентом финансирования расходов на уровне 69%.

*Таблица 6. Исполнение расходов по ФБК в разрезе по регионам, в % к уточненному плану*

| <b>Наименование расходов</b>                  | <b>ГБАО</b>  | <b>Хатлон</b> | <b>Сугд</b> | <b>г. Душанбе</b> | <b>РРП</b>  |
|---|--------------|---------------|-------------|-------------------|-------------|
| 1. Сектор государственной власти и управления | 140,4        | 96,6          | 99,8        | 77,3              | 90,3        |
| 2. Оборона                                    | 85,1         | 90,8          | 99,4        | 69,3              | 63,2        |
| 3. Правоохранительные органы и правопорядок   | 85,3         | 73,4          | 99,8        | 48,1              | 81,6        |
| 4. Образование                                | 97,8         | 92,8          | 99,8        | 85,7              | 85,5        |
| 5. Здравоохранение                            | 93,9         | 89,5          | 99,7        | 84,0              | 88,5        |
| 6. Социальное страхование и социальная защита | 88,5         | 84,5          | 99,2        | 90,7              | 81,3        |
| 7. Жилищно-коммунальное хозяйство             | 129,6        | 156,5         | 100,0       | 61,1              | 91,9        |
| 8. Культура                                   | 99,4         | 107,5         | 99,8        | 86,1              | 91,7        |
| 10. Сельское хозяйство                        | 69,0         | 85,6          | 98,6        |                   | 83,9        |
| 11.3.1. Промышленность и строительство        | 00,0         | 118,6         | 99,9        | 00,0              | 134,2       |
| 12. Транспорт и коммуникации                  | 75,8         | 262,1         | 99,5        | 64,4              | 134,4       |
| 14.3. Прочие расходы                          |              | 132,1         | 90,4        | 83,8              | 89,6        |
| <b>Всего расходы</b>                          | <b>100,3</b> | <b>96,0</b>   | <b>99,6</b> | <b>69,1</b>       | <b>87,1</b> |

По экономической классификации по итогам первого полугодия сохраняется тенденция недофинансирования по всем статьям расходов (рис. 34).

Рис. 34 . Исполнение расходов по ЭБК, в % к уточненному плану



Финансирование защищенных статей по итогам 1 полугодия ниже уровня 1 квартала, кроме того, сохраняется тенденция недофинансирования. Финансирование заработной платы было произведено на уровне 94,3% от уточненного плана, что на 2,1 п.п. ниже аналогичных показателей 1 квартала. К тому же стоит отметить, что в 1 полугодии сохраняется задолженность по заработной плате по РРП на общую сумму 2290,1 тыс. сомони из-за недофинансирования из бюджетов всех уровней.

Однако по социальным пособиям и различным компенсационным выплатам в целом отмечается улучшение ситуации с финансированием, которое составило больше 90% от уточненного плана (табл. 7).

Таблица 7. Исполнение защищенных статей расходов местных бюджетов, тыс. сомони

| Наименование расходов   | 1 квартал 2016 |            |      | 1 полугодие 2016 |             |      |
|---|----------------|------------|------|------------------|-------------|------|
|   | Уточнен. План  | Исполнение | %    | Уточнен. План    | Исполнение  | %    |
| 2.1 Оплата труда работников и налоговые отчисления                                    | 639 791,6      | 616 700,4  | 96,4 | 1 453 693,7      | 1 371 192,7 | 94,3 |
| 2.6 Расходы на пособия социального обеспечения и помощи                               | 3 258,9        | 1 992,1    | 61,1 | 7 731,3          | 7 585,6     | 98,1 |
| 2.7.2 Различные прочие расходы (в т.ч. Стипендии и компенсационные выплаты населению) | 7 035,5        | 5 097,4    | 72,5 | 16 131,9         | 14 830,9    | 91,9 |

## **Основные выводы по итогам исполнения государственного бюджета за 1-е полугодие 2016 года**

Экономика страны демонстрирует определенную устойчивость, что в свою очередь определило тенденции роста ресурсов бюджета в первом полугодии 2016 г. Однако, несмотря на положительные тенденции, отмечаются отдельные негативные тенденции, особенно, в отношении реальных доходов населения, что повлияло на замедление темпов в розничной торговле и снижение объема платных услуг.

Инфляция в Таджикистане держится в умеренных пределах, однако она продолжает негативно влиять на реальную заработную плату и денежные доходы.

Ресурсы государственного бюджета увеличились за счет кредитов и грантов, тогда как основные доходы к ВВП снизились по сравнению с прошлым годом. В то же время несколько улучшается динамика поступлений по НДС как по внутреннему, так и по внешнему. При этом, сбор внешнего НДС улучшился несмотря на падение импорта в сомоновом выражении. В то же время, падение прямых налогов проходит на фоне роста денежных доходов, экспорта и ВВП.

Падение отдельных экономических показателей привело к неисполнению плана по основным налогам. В то же самое время отмечается в течение полугодия улучшение показателей исполнения плана. Однако следует обратить внимание на ошибки в статистической базе, которые могут привести к неверному формированию прогнозируемых доходных показателей бюджета и оценке факторов, влияющих на поступление доходов.

Рост ресурсов бюджета позволил заметно увеличить финансирование расходов. Приоритетные сектора такие как «ТЭК» и «Транспорт и коммуникация» финансируются почти на уровне 100%, однако в финансировании расходов бюджета все еще сохраняется определенный перекос не в пользу социальных секторов несмотря на улучшение их финансирования. Следует обратить внимание на проблемы с финансированием сектора «Социальное страхование и защита», поскольку это улучшит ситуацию в розничном секторе экономики и положительно повлияет на социальное неравенство.

В экономике регионов происходят заметные сдвиги в пользу производственных отраслей. В то же самое время г. Душанбе показывает сокращение экономических показателей, что в целом негативно влияет на уже указанные тенденции в розничной торговле и платных услугах. Как следствие, вероятно впервые, большая часть налогов была собрана в



Согдийской области. Хотя налоговое бремя распределено неравномерно по регионам, можно сказать, что оно отражает в целом структуру их экономики, за исключением, может быть, г. Душанбе, где несмотря на сокращение экономических показателей, налоговое бремя выросло. Следует обратить внимание на исполнение плана по доходам в РРП, где отмечено невыполнение плана по 6 из 11 налогов, при перевыполнении плана по доходам в целом.

На местном уровне отмечается проблемы с финансированием расходов, в том числе и субвенций, особенно в г. Душанбе, на фоне перевыполнения доходной части и роста расходов по сравнению с первым полугодием 2015 г. Данная ситуация имеет ежегодную тенденцию, что требует пересмотра подходов к планированию расходной части местных бюджетов.